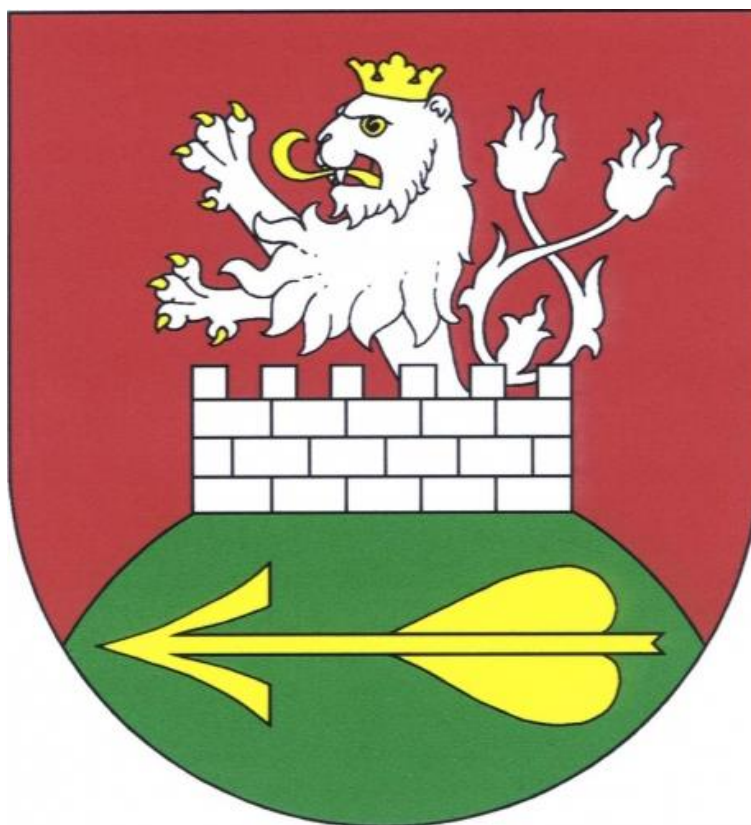


# Strategický plán rozvoje obce Bezděz na období 2016 - 2021



Zpracovatel: LK Advisory, s.r.o.



březen 2016

## Obsah

<b>1</b>	<b>Předmluva (Slovo starosty)</b>	<b>4</b>
<b>2</b>	<b>Seznam použitých zkratk</b>	<b>5</b>
<b>3</b>	<b>Úvod ke strategickému plánu</b>	<b>6</b>
3.1	Význam strategického plánu	6
3.2	Organizační zajištění procesu strategického plánování	7
<b>4</b>	<b>Vize obce a globální cíl</b>	<b>8</b>
4.1	Vize	8
4.2	Globální cíl	11
<b>5</b>	<b>Časový rámec strategického plánu</b>	<b>12</b>
5.1	Platnost	12
5.2	Aktualizace	12
5.3	Propojení s akčním plánem	12
<b>6</b>	<b>Analytická část</b>	<b>14</b>
6.1	Charakteristika obce a okolí	15
6.1.1	Historie obce	15
6.1.2	Charakteristika obce	15
6.1.3	Charakteristika okolí	18
6.1.4	Demografický vývoj v obci	21
6.2	Klíčové oblasti	27
6.2.1	Zaměstnanost	27
6.2.2	Školství, zdravotní a sociální služby	29
6.2.3	Kultura, sport a volnočasové aktivity	30
6.2.4	Doprava	30
6.2.5	Životní prostředí	32
6.2.6	Cestovní ruch	34
<b>7</b>	<b>Dotazníkové šetření mezi obyvateli</b>	<b>40</b>
7.1	Výsledky dotazníkového šetření	40
7.2	Závěry vyplývající z dotazníkového šetření	56
<b>8</b>	<b>Souhrnná SWOT analýza</b>	<b>57</b>
<b>9</b>	<b>Návrhová část</b>	<b>58</b>
9.1	Úvod	58

## Strategický plán rozvoje obce Bezděz na období 2016 - 2021

9.2 Schéma .....	58
9.3 Prioritní oblasti .....	58
9.3.1 PO 1 Cestovní ruchu .....	59
SC 1.1 Koncepční řešení stánkového prodeje .....	59
SC 1.2 Úschovna kol .....	59
SC 1.3 Spolupráce se správou hradu .....	60
9.3.2 PO 2 Život v obci .....	61
SC 2.1 Kulturní dům .....	61
SC 2.2 Přírodní amfiteátr .....	62
SC 2.3 Hasičská zbrojnice.....	62
SC 2.4 Venkovní hřiště .....	63
9.3.3 PO 3 Životní prostředí .....	64
SC 3.1 Odpadové hospodářství .....	64
SC 3.2 Ochrana přírody a krajiny, zeleň odpočinkové zóny .....	64
9.3.4 Infrastruktura a územní rozvoj .....	66
SC 4.1 Komunikace, parkovací stání, bezpečnost chodců .....	66
SC 4.2 Územní rozvoj.....	67
SC 4.3 Veřejná doprava .....	68
SC 4.4 Partnerství.....	68
<b>10 Implementace (Realizace) strategického plánu.....</b>	<b>70</b>
10.1 Institucionální zajištění implementace .....	70
10.2 Formy propagace strategického plánu .....	70
<b>11 Závěr .....</b>	<b>71</b>
<b>12 Seznam obrázků .....</b>	<b>72</b>
<b>13 Seznam grafů .....</b>	<b>73</b>
<b>14 Seznam tabulek .....</b>	<b>74</b>
<b>15 Seznam použitých zdrojů .....</b>	<b>74</b>
<b>Příloha č. 1 - Dotazník .....</b>	<b>76</b>
<b>Příloha č. 2 - Akční plán rozvoje obce na období 2016 - 2021 .....</b>	<b>80</b>
<b>Příloha č. 3 - Časové harmonogramy.....</b>	<b>83</b>
<b>Příloha č. 4 - Fotografie .....</b>	<b>84</b>

## 1 Předmluva (Slovo starosty)

Vážení spoluobčané,

touto cestou bych Vám rád představil Strategický plán rozvoje obce Bezděz na období 2016 - 2021. Jedná se o dokument, který naší obci dlouhodobě scházel, a který může být jakýmsi odrazovým můstkem pro pozvolný, avšak kontinuální a udržitelný rozvoj obce. Strategický plán by se měl rovněž stát jedním z klíčových nástrojů, určujících směr vývoje a investic obce v následujících letech.

Strategický plán má za cíl postupnou implementací jednotlivých záměrů zajistit spokojený život obyvatel Bezdězu. Rád bych, aby se naše obec stala žádoucím místem k bydlení nejen pro nastupující generaci místních obyvatel, ale i pro obyvatele z jiných měst a obcí a nebyla vnímána jen jako podhradí hradu Bezděz. Můžeme být pyšní, že se nad obcí tyčí významná kulturní památka, zároveň však musíme řešit i zvýšené nároky na infrastrukturu a služby, které s sebou velký počet turistů nese. V plánu si vytyčujeme priority a hledáme cesty, jak vytvořit podmínky pro kvalitní život obyvatel a zároveň zajistit příjemný pobyt příjíždějícím turistům, což je složitý úkol a zároveň výzva pro zastupitele obce. Potřeba bude i podpora Vás všech.

Tento strategický dokument by měl být prvním krokem k naplnění zmíněné vize, jsou v něm nastíněny další možnosti rozvoje, kterých ale nedosáhneme bez společného úsilí. Strategický plán tedy vnímejme jako živý dokument, jehož jediným cílem je uskutečnit naši společnou vizi.

Na závěr bych rád poděkoval všem osobám, které se na přípravě strategického plánu podílely a přispěly svými názory při vytváření jeho obsahu.

Jaroslav Cinkl

## 2 Seznam použitých zkratek

EU - Evropská unie

CR - Cestovní ruch

ČR - Česká republika

ČSÚ - Český statistický úřad

MMR - Ministerstvo pro místní rozvoj

ORP - Obec s rozšířenou působností

OS - Ohlášení stavby

PO - Prioritní oblast

SC - Specifický cíl

SO POU - Správní obvod s pověřeným obecním úřadem

SP - Stavební povolení

ÚP - Územní plán

ÚŘ - Územní řízení

## 3 Úvod ke strategickému plánu

### 3.1 Význam strategického plánu

Dříve než bude představen proces strategického plánování a samotný strategický plán jakožto jeho výsledek, je na místě uvést základní motivy a důvody pro jeho přípravu.

Strategický plán obce Bezděz vznikl primárně na základě potřeby představitelů obce co nejefektivněji využívat možné zdroje a stanovit si společný program, který je třeba realizovat, aby bylo dosaženo postupného a přirozeného rozvoje obce. Jedním z hlavních důvodů přípravy strategického plánu byla i identifikace problémů, které brání rozvoji obce a možných návrhů k jejich řešení. Značný význam strategického plánu byl spatřován i v možnosti formulace konkrétních projektů a s tím souvisejícím plánováním investic obce a jejich přípravy i s ohledem na možné využití různých dotací a grantů. Jedním z důležitých aspektů byla i nutnost existence strategického plánu jakožto nezbytného prostředku pro čerpání dotací ze zdrojů Evropské unie.

## 3.2 Organizační zajištění procesu strategického plánování

Samotnou přípravu strategického plánu obce je možné vnímat jako počátek procesu, vedoucího k naplnění globálního cíle a definovaných prioritních oblastí se specifickými cíli v jednotlivých oblastech.

Při přípravě strategického plánu bylo použito několik dílčích metodických postupů. Jednalo se především o práci se statistickými a dalšími daty, klasifikační a syntetické metody (např. SWOT) nebo porovnání existujících strategií a analýz. Při přípravě návrhové části byly nejdůležitější metodou výsledky vlastní analýzy, realizovaný dotazníkový průzkum a řízené rozhovory (starosta, místostarosta). Dotazníkový průzkum byl realizován v prosinci 2015 a v lednu 2016. Občanům obce byl předložen dotazník, díky němuž mohli přispět k tvorbě strategického plánu obce svými připomínkami a návrhy.

Na úvodní schůzce mezi zpracovatelem strategického plánu a zástupci obce bylo rozhodnuto o metodice a časovém harmonogramu přípravy dokumentu. Na téže schůzce došlo zároveň k vytvoření realizačního týmu, složeného ze zástupců obce a zpracovatele (LK Advisory, s.r.o.).

### Složení realizačního týmu

Pozice	Jméno	Kontakt
Vedoucí týmu zadavatele	Jaroslav Cinkl	tel.: +420 723 324 047 e-mail: obec@bezdez.cz
Supervizor	Mgr. Luboš Rambousek	tel.: + 420 721 125 978 e-mail: rambousek@lka.cz
Expert	Mgr. Jitka Trojanová	tel.: + 420 774 650 034 e-mail: trojanova@lka.cz
Expert	Ing. Petra Zubrová	tel.: + 420 601 385 254 e-mail: zubrova@lka.cz
Expert	Ing. Pavlína Furgaláková	tel.: + 420 774 650 031 e-mail: furgalakova@lka.cz

V souvislosti s přípravou strategického plánu tak byly v maximální možné míře využívány již existující organizační struktury obce doplněné o externí experty a nebylo tak nutné vytvářet struktury nové, které by sloužily již pouze tomuto účelu.

## 4 Vize obce a globální cíl

### 4.1 Vize

Jedním ze základních kamenů při přípravě strategického plánu je stanovení vhodné vize. Touto vizí je myšlen stav, který má být v dlouhodobém horizontu při implementaci strategického plánu dosažen. V rámci přípravy strategického plánu rozvoje obce Bezděz na období 2016 - 2021 byla zvolena následující vize:

#### **„Bezděz - obec, nejen podhradí“**

Stanovení vize a cílů vychází z aktuálních potřeb obce a jejích občanů a zohledňuje i vnější faktory. Bezděz se chce vydat cestou postupného přirozeného rozvoje a zaměřit se především na vysokou kvalitu života pro místní obyvatele a zároveň zajistit příjemný pobyt příjíždějícím turistům. Cílem je zajistit spokojenost turistů i občanů, což je složitý úkol, který bude naplněn, pokud se budou aktivity zaměřené na turisty a na občany vzájemně prolínat a bude dosažen jejich multiplikační efekt.

Vizí Bezdězu je být příjemným místem pro život místních obyvatel a zároveň místem, kam se turisté budou rádi vracet. Tato vize zahrnuje mnoho oblastí, kroků, mezníků a cílů.

Místo pro spokojený život zahrnuje vysokou kvalitu služeb a prostředí pro místní obyvatele při respektování reálných možností pro malou obec. Jedná se o kvalitní infrastrukturu a služby, dostupnost volnočasových aktivit či bezpečnost v obci.

V případě zajištění příjemného pobytu turistů se jedná především o rozšíření stávající turistické infrastruktury a služeb pro turisty.

V rámci naplňování této vize byly stanoveny čtyři prioritní oblasti, které si v krátkosti představíme. Konkrétní informace o jednotlivých prioritních oblastech a jejich specifických cílech jsou uvedeny v kapitole 9.3 a v grafickém přehledu v následující kapitole 4.2. Všechny definované oblasti mají stejnou úroveň priority a důležitosti a žádnou z nich nelze snižovat či opomenout, protože jsou vzájemně propojeny a společně naplňují vizi obce.



Jako první lze definovat prioritní oblast **Cestovní ruch**. Tato oblast směřuje ke zlepšení podmínek pro cestovní ruch, který obec zásadně ovlivňuje, ať se svými pozitivními i negativními dopady. Prioritou je koordinovat a usměrňovat cestovní ruch tak, aby byl pro obec přínosem a způsoboval co nejméně komplikací pro běžný život obyvatel.

Druhá prioritní oblast „**Život v obci**“ zahrnuje především kulturu v obci, sport a volný čas a spolkový a komunitní život. V této oblasti se chce obec zaměřit na rozvoj a zkvalitňování sportovních a volnočasových ploch včetně dětského hřiště. Prioritou je kulturní dům a přírodní amfiteátr pro kulturní akce.

Třetí prioritní oblastí je **životní prostředí**. V oblasti životního prostředí se jedná o rozšíření sběrného dvora, čistotu životního prostředí a odpočinkové zóny v obci.

Poslední prioritní oblastí je **infrastruktura a územní rozvoj**. V oblasti infrastruktury je potřeba se zaměřit na kvalitu a dostupnost veřejné infrastruktury tak, aby její stav vedl ke spokojenosti obyvatel. Jedná se především o komunikace, parkovací plochy a bezpečnost. V oblasti územního rozvoje je podstatným krokem zpracování nového územní plánu, který zahrne plánované priority a posílení partnerství a spolupráce.

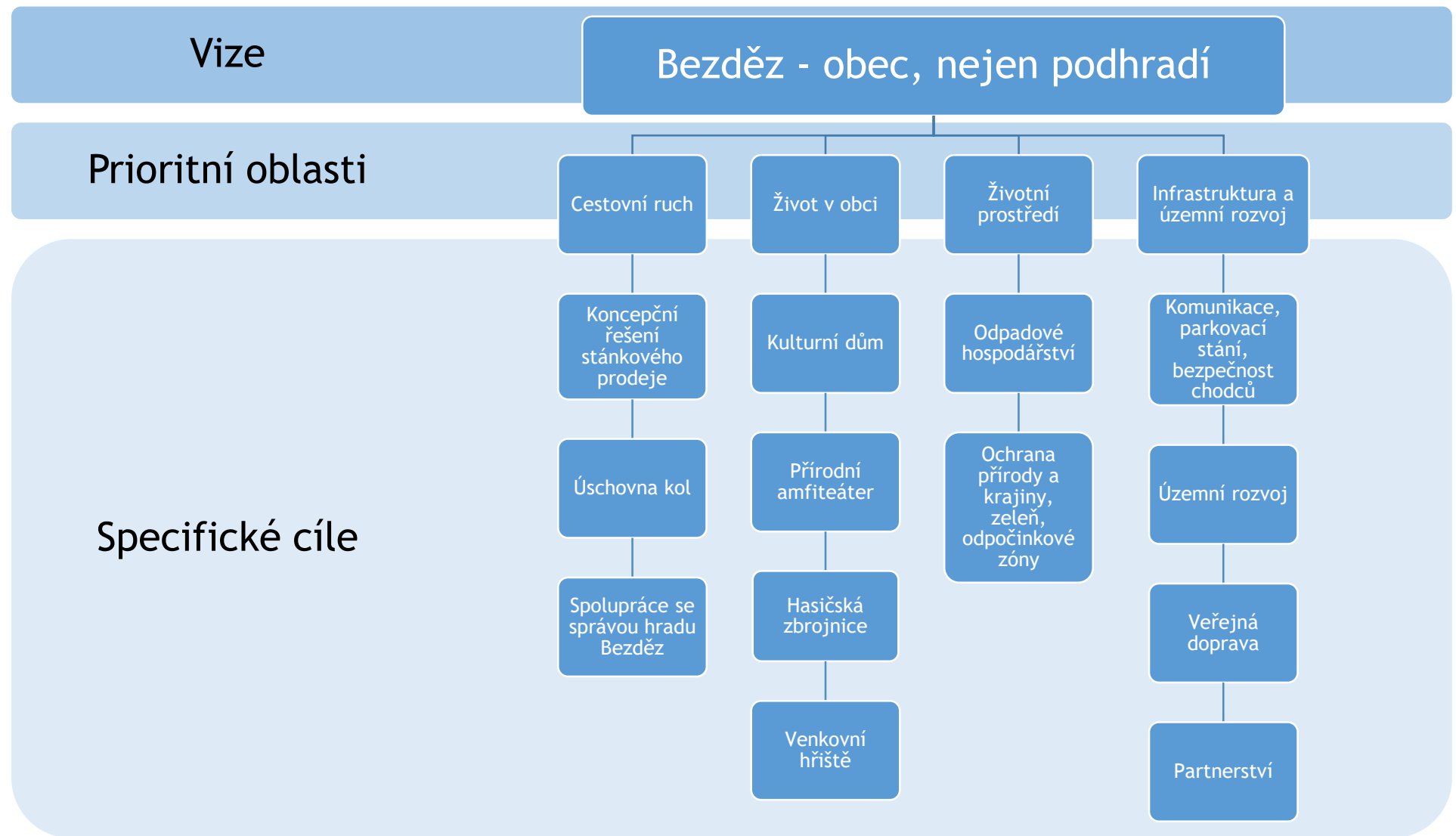
Jednotlivé specifické cíle nejsou označeny dle priorit. Nastavení priorit jednotlivých opatření bude popsáno v rámci Akčního plánu investic, který bude průběžně aktualizován v jedno až dvouletých intervalech.

Pokud by se podařilo obci Bezděz realizovat veškeré plány a cíle tohoto strategického dokumentu, tak by v roce 2022 byl Bezděz obcí vyhledávanou pro bydlení a spokojené žití, obcí vhodnou k rekreaci a aktivnímu odpočinku a obcí se spokojenými turisty. Bezděz bude upravenou, čistou obcí v těsné blízkosti hradu Bezděz, pyšnicí se zdravým životním prostředím, bohatou historií a krásnou přírodou ve svém okolí. Bezděz bude obcí, která využívá atraktivitu hradu Bezděz ke svému rozvoji. Pro občany i návštěvníky obce všech věkových kategorií zde bude široká nabídka volnočasových aktivit na velmi dobré úrovni. V obci se v návaznosti na růst počtu jejích obyvatel bude zvyšovat i počet kulturních a společenských akcí a místních spolků, což celkově přispěje k pospolitě atmosféře v obci. Budou udržovány tradice a vytvářeny nové. V obci bude celá škála sportovních aktivit, pro které bude existovat dobré zázemí. Místní komunikace (silnice i chodníky) budou zrekonstruované, bezprašné a bude zajištěna dobrá dopravní obslužnost. Veřejná a technická infrastruktura bude udržována v dobrém stavu. Bude

## Strategický plán rozvoje obce Bezděz na období 2016 - 2021

fungovat kvalitní odpadové hospodářství. V obci bude dobrá občanská vybavenost. Bezděz bude obcí se spokojenými občany, rekreanty i turisty. Tyto skupiny budou v obci fungovat ve vzájemné symbióze.

## 4.2 Globální cíl



## 5 Časový rámec strategického plánu

### 5.1 Platnost

Strategický plán rozvoje obce Bezděz představuje základní dokument z oblasti strategického plánování pro období let 2016 - 2021. Doposud obec neměla žádný obdobný dokument.

Strategický plán rozvoje obce je v souladu s programovým obdobím EU 2014 - 2020 a zároveň je v souladu s rozpočtovým rámcem Evropské unie pro toto sedmileté období.

### 5.2 Aktualizace

Strategický plán rozvoje obce není možné chápat jako neměnný dokument na následující šestileté období. V průběhu tohoto období bude totiž nutné reflektovat změny jak na centrální úrovni (zásadní změny v zákonech, vývoj hospodářské politiky, aj.), tak na úrovni regionální (demografický vývoj, investice do kraje, živelné pohromy aj.).

Z tohoto důvodu se předpokládá, že strategický plán bude průběžně aktualizován. Termín aktualizace není pevně stanoven. Strategický plán však bude aktualizován bezprostředně po vyvstalé potřebě.

Doporučení pro aktualizaci strategického plánu bude předkládáno starostou obce na základě předložené zprávy o průběžném plnění cílů Strategického plánu.

### 5.3 Propojení s akčním plánem

Vlastní realizace investičních akcí strategického plánu bude zajištěna prostřednictvím vydávání akčních plánů. První akční plán tvoří přílohu č. 2 tohoto Strategického plánu. Další akční plány budou vydávány v jedno až dvou letých intervalech a bude se jednat o aktualizaci stávajícího akčního plánu. V akčním plánu jsou největší priority naplánovány na období 2016 - 2017. Dále je uveden indikativní seznam projektových záměrů s výhledem do roku 2021, tento seznam bude tedy průběžně aktualizován a doplňován dle aktuálních potřeb.

## Strategický plán rozvoje obce Bezděz na období 2016 - 2021

Akční plán bude propojen s rozpočtem obce a bude vypracován na základě struktury Strategického plánu. Schvalování akčního plánu by tak mělo bezprostředně navazovat na schvalování rozpočtu obce.

## 6 Analytická část

Analýza obce představuje základní informace o obci Bezděz. Cílem analýzy je shromáždit a interpretovat takové informace o obci, které jsou relevantní pro přípravu strategického plánu, resp. jeho návrhové části. Do analýzy jsou proto zařazeny jen ty informace, které mají relevanci ve vztahu k volbě strategie a rozvojových priorit obce. Cílem analýzy není shromáždit veškeré informace a být tak samoučelným výstupem.

Analytická část je rozdělena na dva základní celky, charakteristiku obce a okolí a klíčové oblasti.

Představena bude nejprve charakteristika obce a jejího okolí. V rámci obce se představuje její historie, vývoj a nejdůležitější demografické charakteristiky. Obec je hodnocena z pohledu geografického, sociodemografického či ekonomického. Cílem je definovat pozici Bezdězu i v širším kontextu. Porovnat vývoj obce s trendy v rámci kraje či regionu. Tato analýza nám ukáže směry a trendy, kterými se obec i její bezprostřední okolí ubírá, a jaký vývoj lze očekávat v budoucnu.

Mimo zasazení obce do okolí, funkce v něm a charakteristik, budou též rozebrány jednotlivé klíčové oblasti obce, o to se postará druhá část kapitoly. Klíčové oblasti zahrnují aktivity obce, její možnosti a další faktory, které se významnou měrou podílí na jejím fungování. V jednotlivých kategoriích nalezneme kupříkladu zaměstnanost, dopravu, cestovní ruch a další.

Údaje a informace použité v analytické části vycházejí z veřejně dostupných zdrojů a informací poskytnutých zástupci obce a budou stěžejní pro další část strategického rozvojového plánu, která bude analyzovat silné a slabé stránky obce a nastiňovat možnosti budoucího vývoje a příležitosti, které by měla obec využít.

## 6.1 Charakteristika obce a okolí

### 6.1.1 Historie obce

První písemná zmínka o vsi je z roku 1264, kdy zde působil královský villicus, který byl v roce 1278 nahrazen královským purkrabím na nově postaveném hradě Bezděz. Hrad založil Přemysl Otakar II. Roku 1291 povýšil král Václav II. obec pod hradem na město. Pokus o vytvoření pravidelného čtvercového náměstí na rovině mezi starou obcí při románském kostelíku a mezitím vyrostlým podhradím při cestě na hrad lze doposud z půdorysu obce zřetelně vyčíst. Po roce 1300 Hynek z Dubé vyprošuje na králi svolení přenést městská práva do nově založeného Nového Bezdězu, dnešní Bělé pod Bezdězem. Tímto krokem byla případná perspektiva na rozvoj obce ztracena. Nemalou měrou se na této skutečnosti podílel i nedostatek vody v obci. V roce 1898 byla obec z velké části zničena požárem.

### 6.1.2 Charakteristika obce

Bezděz se nachází v Libereckém kraji v bývalém okrese Česká Lípa na jižním svahu kopce Bezděz, asi 6 km jihovýchodně od města Doksy. Bezděz má status obce. Obec spadá pod obecní úřad s rozšířenou působností Česká Lípa. Katastrální plocha území obce Bezděz činí 2 399 ha a nachází se v nadmořské výšce 414 m. n. m.

Na následující mapě je znázorněn správní obvod obce s rozšířenou působností Česká Lípa.

Obrázek 1: Mapa správního obvodu obce s rozšířenou působností Česká Lípa



Zdroj 1: ČSÚ, 2016 (<https://www.czso.cz/documents/11260/25665313/orp5101.jpg/7af0e46e-e5f9-4dc9-aeda-91de155d6407?version=1.3&t=1426508065780>)

Počet obyvatel obce, dle posledních dostupných údajů k 1. 1. 2016 byl 331 obyvatel. Saldo přírůstku obyvatelstva je v posledních letech vyrovnané a počet obyvatel obce se výrazným způsobem nemění.

Geograficky se obec Bezděz nachází severozápadně od města Mladá Boleslav. Blízkost statutárního města je vzhledem k pracovním a nákupním možnostem pro obec velmi významným faktorem. Kromě nedalekého města Mladá Boleslav mají obyvatelé Bezdězu blízko i město Bělá pod Bezdězem. Obec se vyznačuje dobrou dostupností dálnice D10. Zhruba 2 km od obce prochází silnice I/38, která se po 22 km na exitu 46 napojuje na dálnici D10.

Obec Bezděz pro své obyvatele zajišťuje nejdůležitější občanskou vybavenost a provozuje veřejnou knihovnu.

Bezpečnost v obci zajišťuje obvodní oddělení Policie ČR, která má sídlo v Doksech, a její působnost sahá i do dalších okolních obcí a Sbor dobrovolných hasičů.



V těsné blízkosti obce Bezděz se nachází největší dominanta okolí - hrad Bezděz. Hrad pochází z dob Přemysla Otakara II. a v současné době je v majetku státu (Národního památkového ústavu). Hrad ročně navštíví zhruba 59 tis. lidí. Na hrad vede přístupová cesta přes obec Bezděz. Díky tomu je pro obec jedním z nejvýznamnějších faktorů, který obec ovlivňuje právě existence hradu a s tím související cestovní ruch a památková ochrana.

V těsné blízkosti obce Bezděz lze najít zajímavé skalní útvary. Malebná stezka zavede návštěvníky do blízké rokle, kde jsou k vidění pískovcové útvary.

Přímo v obci Bezděz se nachází kostel sv. Jiljí, jedná se o nejstarší dodnes stojící funkční kostel na území celého Libereckého kraje. V kostele se konají bohoslužby každou lichou neděli a každou středu. Kostel patří Římskokatolické farnosti Bělá pod Bezdězem. V těsné blízkosti kostela sv. Jiljí se nachází budova fary, která byla vybudována v letech 1765 - 1951. Faru dnes spravuje farnost Bělá pod Bezdězem. V minulosti sloužila jako administrativní budova hradu Bezděz, v současné době se hledá její nové využití, které však limituje vlastnictví církve.

Urbanistický ráz obce se vyvíjel po staletí, dnešní zástavba je tvořena převážně rodinnými domky, chatami a chalupami.

Obec Bezděz je členem Mikroregionu Podralsko. V tomto mikroregionu je celkem sdruženo 24 obcí převážně z Libereckého kraje. Předmětem činnosti mikroregionu je koordinace nejen společného postupu při realizaci záměrů ve městech a obcích oblasti Podralska, včetně plánování investičních akcí do budoucna v návaznosti na potřeby celého regionu vyplývajících z koncepcí rozvoje celé oblasti, ale také společného zapojování občanů mikroregionu do dění v tomto území.

Obec Bezděz patří do Máchova kraje, jedná se o dobrovolný svazek obcí, jehož předmětem činnosti je rozvoj cestovního ruchu založený na atraktivnosti oblasti.

Bezděz je také členem místní akční skupiny s názvem LAG Podralsko z.s., jejím hlavním úkolem je celkový rozvoj regionu Podralsko, a to především na principech iniciativy Evropské unie - LEADER.

### 6.1.3 Charakteristika okolí

Situaci v obci musíme nejprve zasadit do kontextu s krajem, ve kterém se nachází a do situace v regionu, který obec bezprostředně obklopuje. Již tato komparace ukáže trendy, které jsou v rámci obdobných sídel díky homogenním podmínkám podobné.

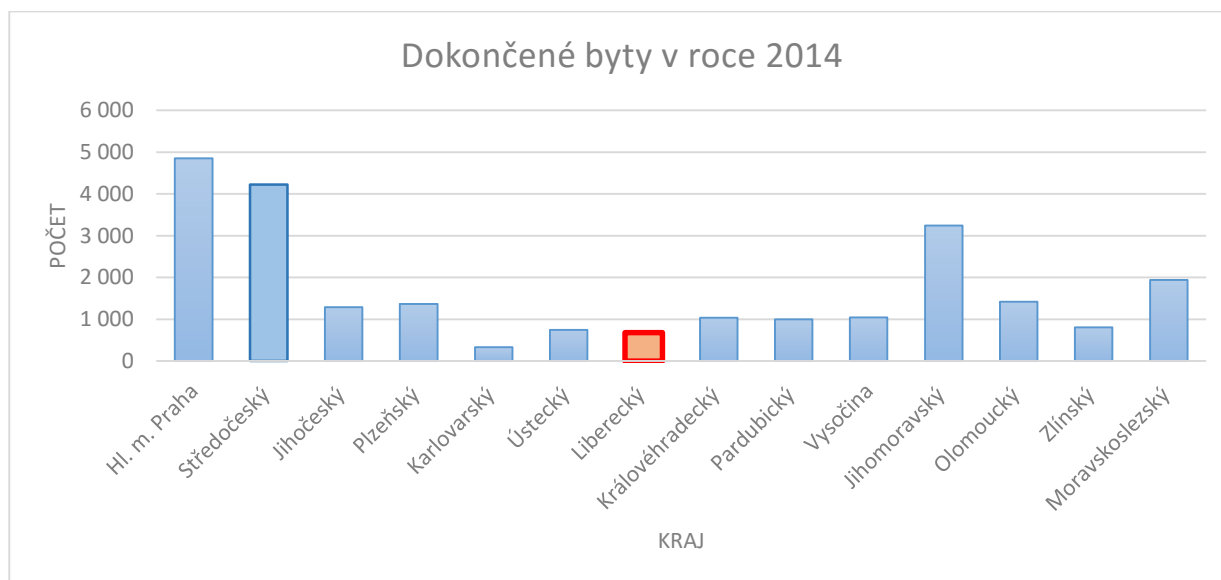
Obec Bezděz leží těsně na pomezí Libereckého kraje a Středočeského kraje. Svoji polohou spadá do Libereckého kraje, avšak Středočeský kraj se nachází v těsné blízkosti.

Liberecký kraj leží na samém severu Čech. Po Praze je druhým územně nejmenším krajem Česka. I z hlediska počtu obyvatel patří Liberecký kraj spíše mezi menší kraje.

Liberecký kraj nepatří mezi nejatraktivnější kraje České republiky a nejedná se o vyhledávanou destinaci v rámci ČR, o čemž svědčí i následující graf č. 1, který uvádí mezikrajské srovnání v počtu dokončených bytů v roce 2014.

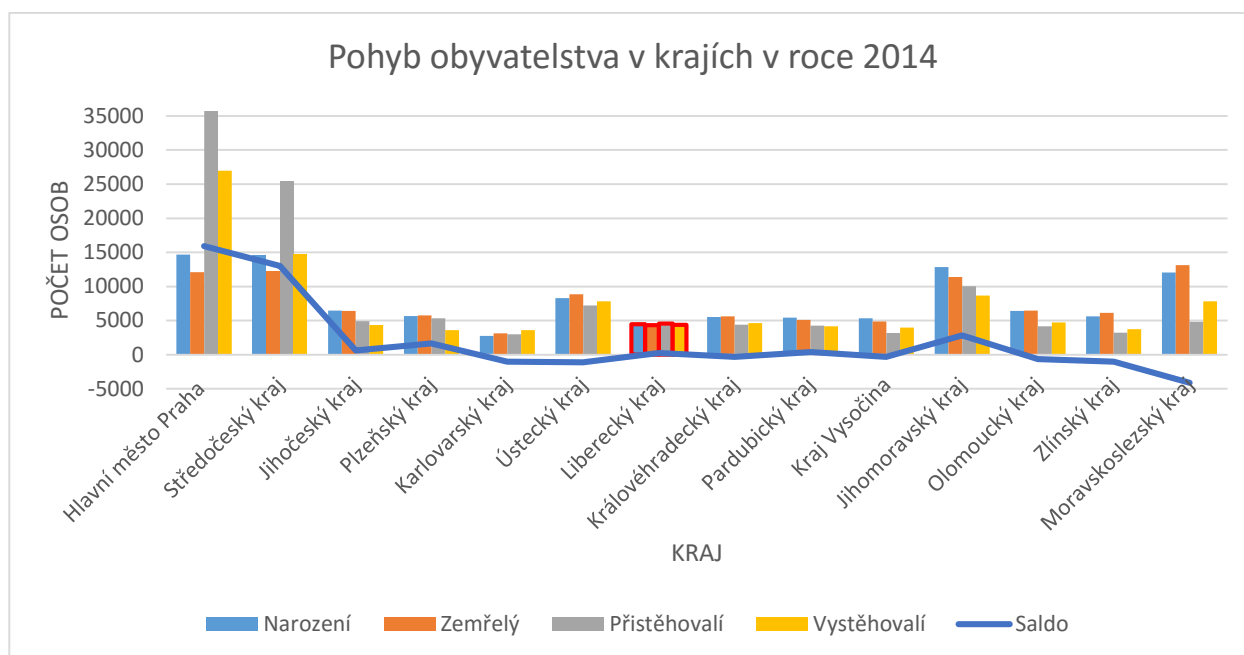
Graf č. 2 ukazuje pohyb obyvatelstva v rámci krajů České republiky, Liberecký kraj má mírně přebytkové saldo obyvatelstva a patří spíše mezi kraje, ve kterých je saldo přírůstku a úbytku obyvatel vyrovnané.

**Graf 1: Dokončené byty v roce 2014**



Zdroj 2: ČSÚ, 2015 ([https://www.czso.cz/csu/czso/bvz\\_cr](https://www.czso.cz/csu/czso/bvz_cr))

Graf 2: Pohyb obyvatelstva v roce 2014



Zdroj 3: ČSÚ, 2015 ([https://www.czso.cz/csu/czso/casova\\_rada\\_demografie](https://www.czso.cz/csu/czso/casova_rada_demografie))

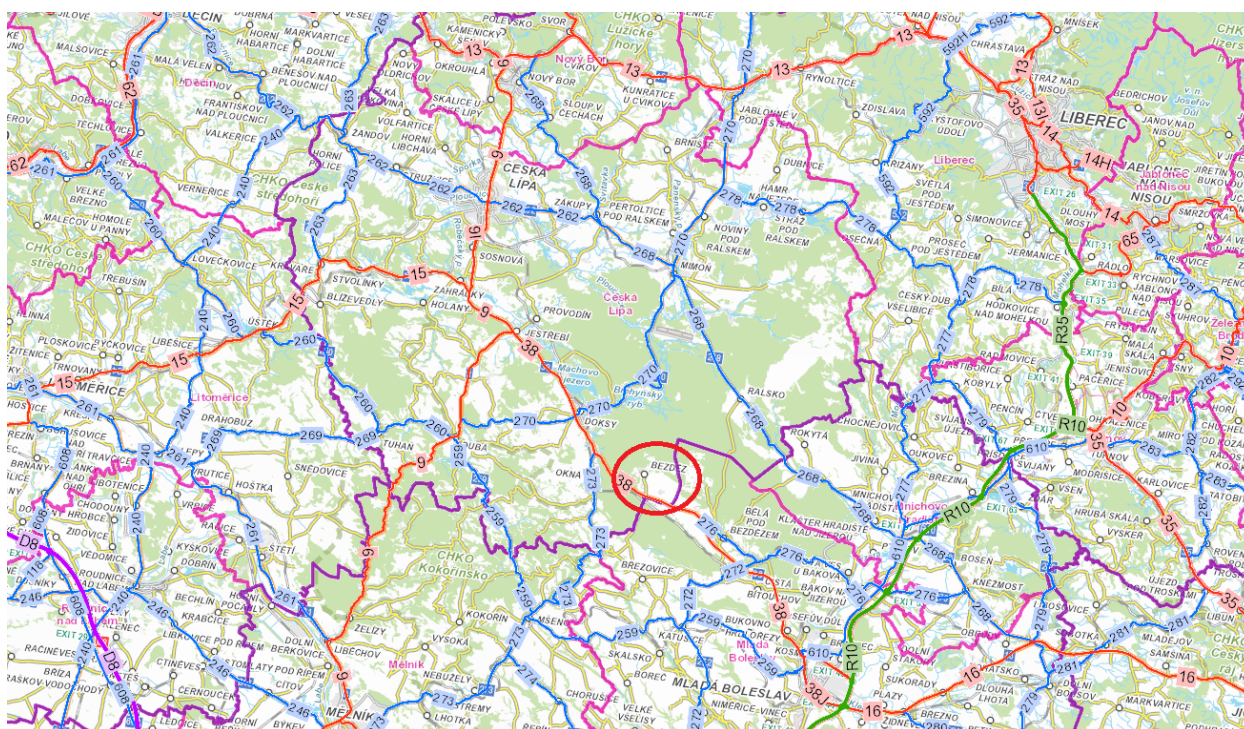
Liberecký kraj jako jediný kraj v Česku nemá ani jednu elektrifikovanou trať. Silniční doprava je zastoupena rychlostní silnicí R35 Liberec - Turnov - (Hradec Králové - Olomouc), evropskou trasou E65 ve směru (Praha - Turnov - Harrachov - Szczecin).

Mezi významné silnice z hlediska obce Bezděz patří jednoznačně silnice I/38. Od obce Bezděz je vzdálena 1,8 km a spojuje jí se spádovou obcí Doksy, městem Bělá pod Bezdězem a rychlostní silnicí R10.

Dopravní spojení v okolí Bezdězu je znázorněno na obrázku č. 2, kde jsou vyznačeny dálnice, rychlostní komunikace a silnice I. a II. třídy. Obrázek č. 3 ukazuje vztah k regionu a k nejvýznamnějším sídlům Praze, Liberci, Mladé Boleslavi, Hradci Králové, Pardubicím, Kolínu, Nymburku, Mělníku či Ústí nad Labem.

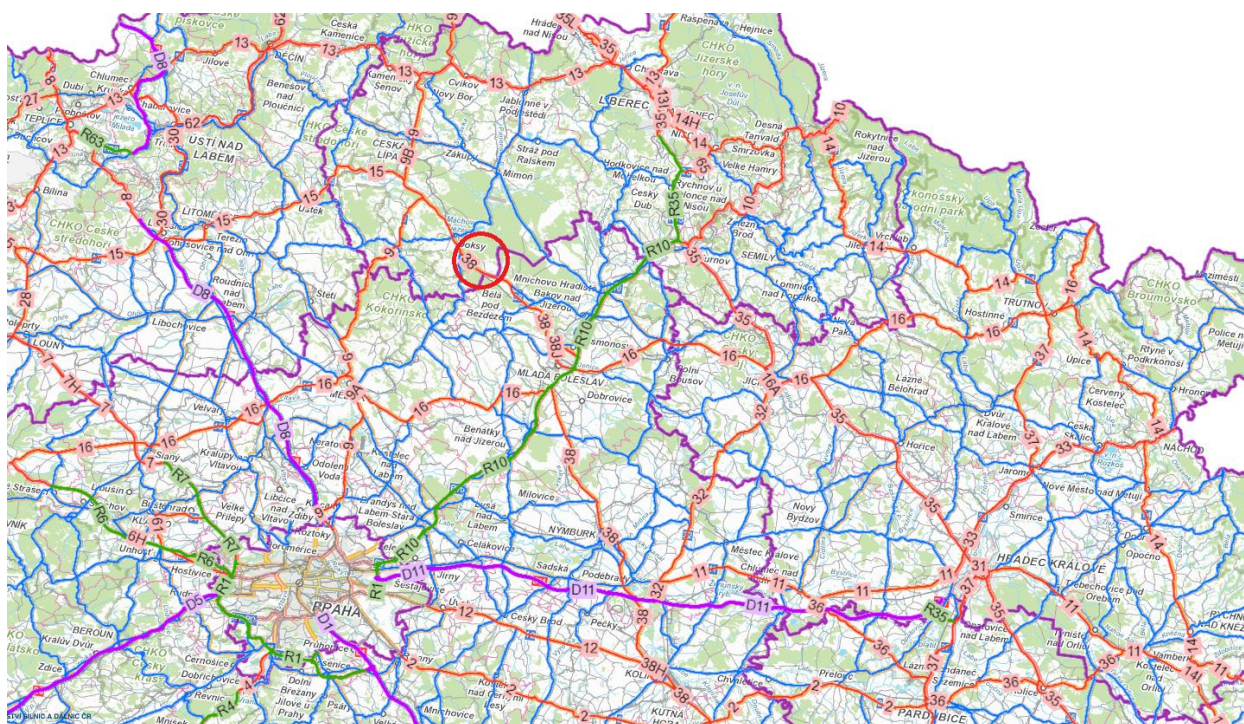


Obrázek 2: Významné dopravní tahy v blízkosti obce Bezděz



Zdroj 4: Ředitelství silnic a dálnic ([http://geoportal.jsdi.cz/flexviewers/Silnicni\\_a\\_dalnicni\\_sit\\_CR/](http://geoportal.jsdi.cz/flexviewers/Silnicni_a_dalnicni_sit_CR/))

Obrázek 3: Významné silniční cesty v regionu



Zdroj 5: Ředitelství silnic a dálnic ([http://geoportal.jsdi.cz/flexviewers/Silnicni\\_a\\_dalnicni\\_sit\\_CR/](http://geoportal.jsdi.cz/flexviewers/Silnicni_a_dalnicni_sit_CR/))

V Libereckém kraji se nezaměstnanost pohybuje okolo 6,4 %. Mezi tradiční průmyslová odvětví v tomto kraji patří textilní průmysl či těžké strojírenství, avšak tyto dvě odvětví



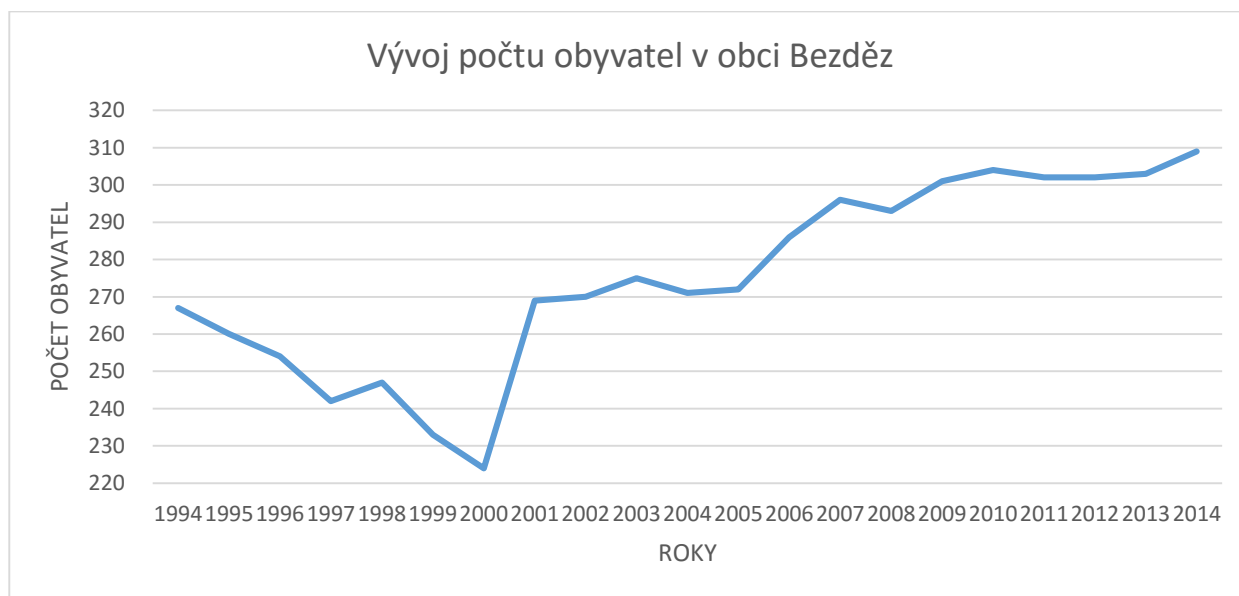
jsou v současnosti na ústupu. Zemědělství se v Libereckém kraji orientuje na pěstování obilnin, brambor, lnů a řepky olejné. Mezi stěžejní průmyslová odvětví patří strojírenství, potravinářství a sklářství.

Z hlediska obce Bezděz je nutné zmínit i automobilový průmysl, který se nachází v Mladé Boleslavi, která je od obce Bezděz vzdálena 21 km. Na automobilový průmysl v Mladé Boleslavi navazují i jiné dodavatelské firmy v okolních městech a obcích.

#### 6.1.4 Demografický vývoj v obci

Demografický vývoj v obci je dán především stávající polohou a velikostí obce Bezděz. V posledních letech je vývoj počtu obyvatel obce Bezděz mírně růstový, avšak pokud nahlédneme do minulosti, nebylo tomu tak vždy. Od roku 1994 počet obyvatel klesal až do roku 2000. V roce 2001 začal počet obyvatel v obci růst, což bylo způsobeno kladným saldem přistěhovalých. Dále počet obyvatel s mírnými výkyvy v roce 2004 a 2008 stále mírně rostl. Celá situace vývoje počtu obyvatel obce Bezděz je přehledně zobrazena na následujícím grafu. Aktuálně, dle údajů Ministerstva vnitra ČR, je v obci Bezděz (k 1.1.2016) celkem 331 obyvatel.

**Graf 3: Vývoj počtu obyvatel obce**



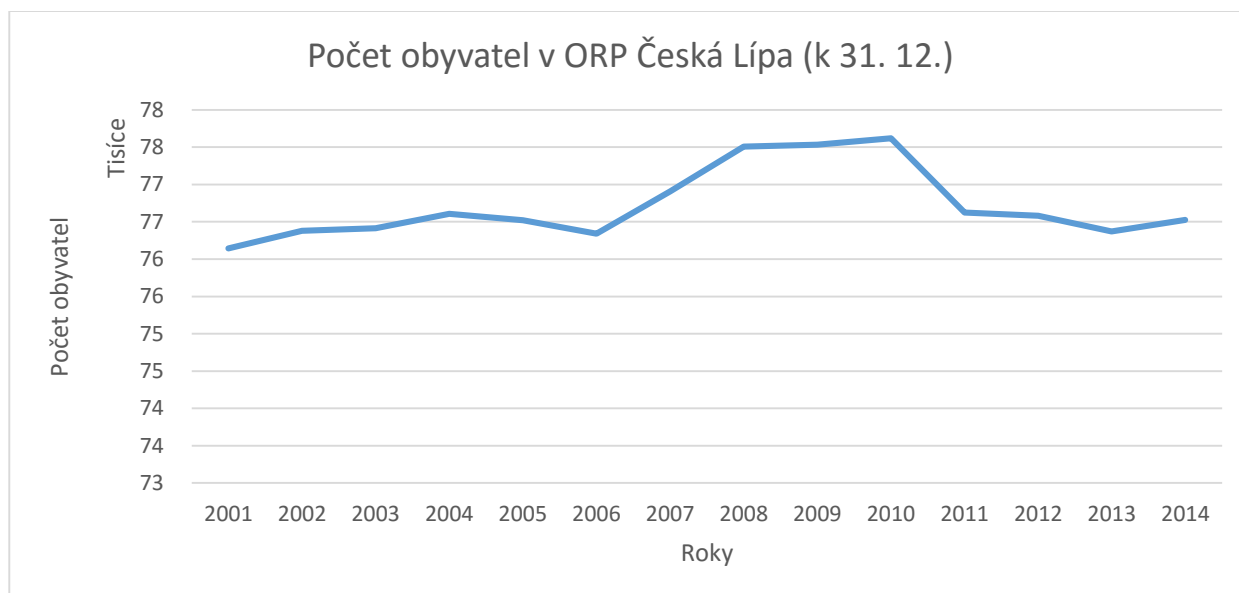
Zdroj 6: ČSÚ, 2015 ([https://www.czso.cz/csu/xl/04\\_vyvoj\\_poctu\\_obyvatel\\_v\\_obcich](https://www.czso.cz/csu/xl/04_vyvoj_poctu_obyvatel_v_obcich))

V roce 2000 došlo k většímu propadu počtu obyvatel, což bylo způsobeno minimálním počtem nově narozených dětí a minimálním počtem nově přistěhovalých obyvatel a

zároveň velkým počtem zemřelých a vystěhovalých. Od roku 2000 obec začala prodávat nové stavební parcely a počet obyvatel začal v návaznosti na tuto skutečnost růst.

Pro porovnání vývoje počtu obyvatel s územně vyšším správním celkem uvádíme vývoj počtu obyvatel v ORP Česká Lípa.

**Graf 4: Vývoj počtu obyvatel ve správním obvodu ORP Česká Lípa**

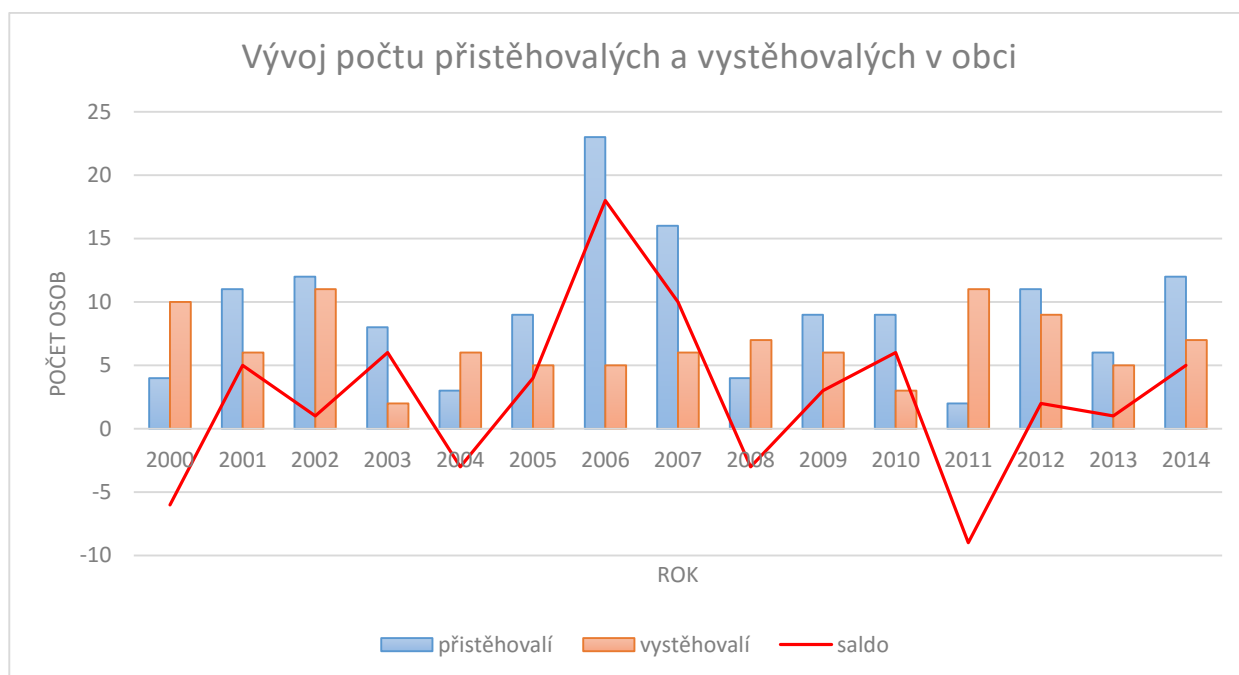


Zdroj 7: ČSÚ, 2015 ([https://www.czso.cz/csu/xl/spravni\\_obvod\\_cl](https://www.czso.cz/csu/xl/spravni_obvod_cl))

Z grafu je patrné, že počet obyvatel ve správním obvodu ORP je z dlouhodobého pohledu neměnný. V letech 2007 až 2010 došlo k růstu obyvatel až na hodnotu 77 tis. Následně se počet obyvatel snížil na 76 tis.

V dalším grafu vidíme, že si obec udržuje převážně kladný poměr mezi přistěhovalými a vystěhovalými. Větší počet vystěhovalých než přistěhovalých byl pouze v letech 2000, 2004, 2008 a 2011. V ostatních letech je saldo přistěhovalých kladné. Největší počty přistěhovalých v letech 2006 a 2007 souvisí s prodejem parcel a dokončováním výstavby domů.

**Graf 5: Přistěhovalí a vystěhovalí v obci Bezděz**



Zdroj 8: ČSÚ, 2015 (<https://www.czso.cz/csu/czso/databaze-demografickych-udaju-za-obce-cr>)

Věková skladba obyvatel v obci se mírně liší od skladby obyvatel v České republice jako celku. V obci Bezděz žije poměrně velké množství obyvatel nad 60 let věku. Zatímco počet dětí a mládeže do 24 let je nízký. Jedná se o věkovou strukturu, která je obdobná u malých obcí, které neleží v suburbánní zóně většího města.

Nejpočetnější věkovou skupinu v obci tvoří obyvatelé ve věku 40 až 44 let, druhou nejpočetnější skupinou jsou obyvatelé ve věku 65 až 69 let.

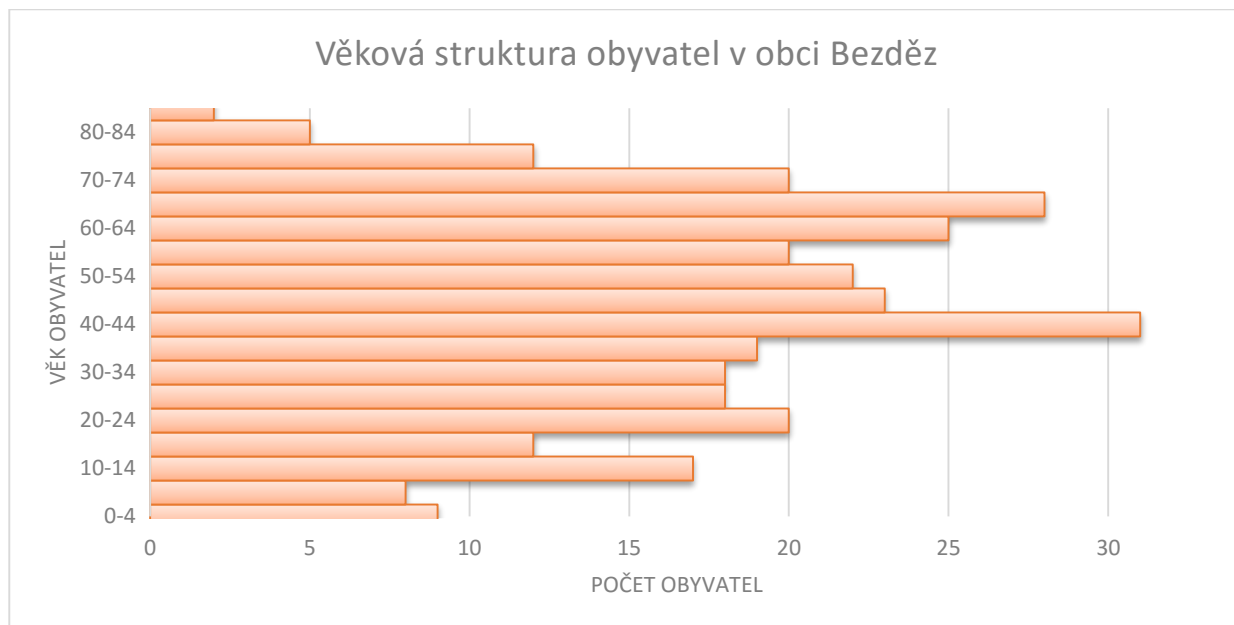
Tyto údaje naznačují, že by obec Bezděz uvítala příliv mladých rodin s dětmi.

Pokud tyto údaje porovnáme s věkovou strukturou obyvatel Libereckého kraje, můžeme konstatovat, že obyvatelstvo v obci Bezděz je výrazně starší než obyvatelstvo Libereckého kraje. O tom svědčí i průměrný věk obyvatel. Zatímco v Libereckém kraji je průměrný věk obyvatel 41,4 let, v obci Bezděz je průměrný věk 44,9 let, tedy o 3,5 roku více. V porovnání s okresem Česká Lípa je na tom obec Bezděz z hlediska průměrného věku ještě hůře, protože průměrný věk v okrese je 40,6 let tzn., že obyvatelé obce jsou o 4,3 roky starší než obyvatelé celého okresu Česká Lípa.

Věková struktura obyvatel v obci je dána i zaměřením obce. Obec je významnou rekreační oblastí, je zde mnoho chat a chalup. Lidé se do obce často stěhují z velkých měst natrvalo s vizí strávit stáří v klidném prostředí malé obce. Tak se často z chalup

stávají opět objekty pro trvalé bydlení. Někdy zde „chalupáři“ bydlí trvale, aniž by si přihlásili v obci trvalý pobyt. Starší věková skupina tak může být ještě početnější.

**Graf 6: Věková struktura obyvatel obce Bezděz v roce 2014**



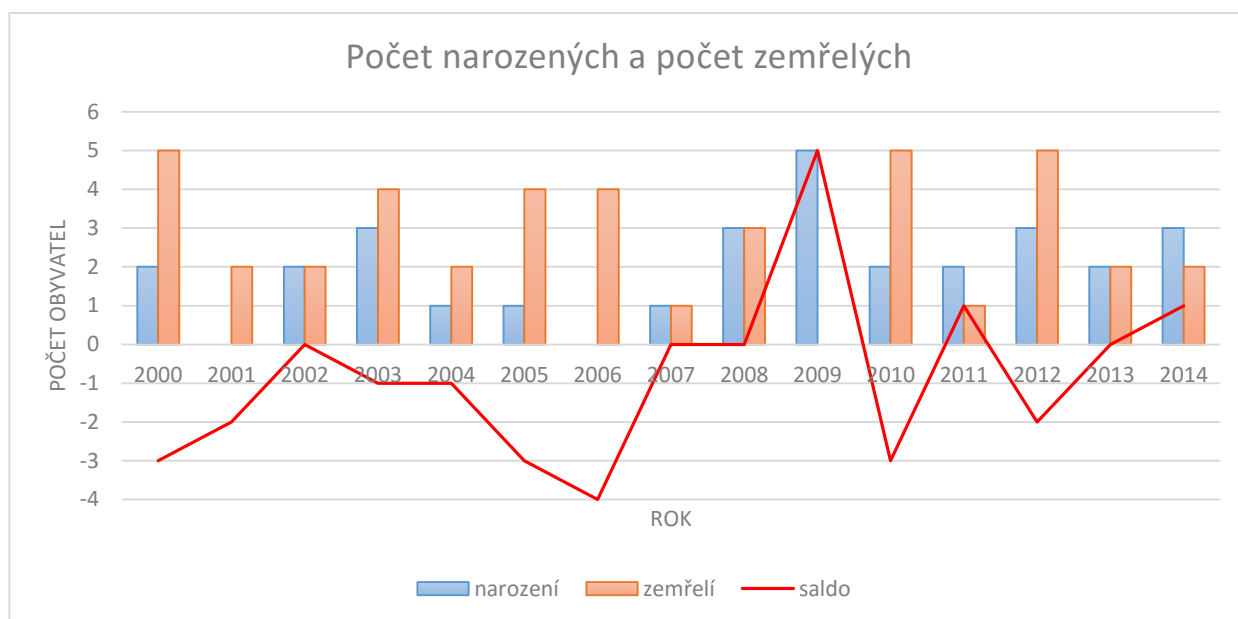
Zdroj 9: ČSÚ, 2015 (<https://www.czso.cz/csu/xl/vekove-slozeni-obyvatelstva>)

Další graf nám ukazuje porovnání počtu živě narozených dětí a počtu zemřelých osob v obci. Tento graf již na první pohled nevyhlíží pozitivním dojmem. Obec má téměř ve všech letech negativní saldo přirozeného přírůstku obyvatel, což se významně podepisuje i na věkové struktuře obyvatelstva obce. V letech 2000, 2006, 2010 a 2012 bylo saldo přirozeného přírůstku obyvatel výrazně záporné.

Naopak velmi pozitivní byl rok 2009, kdy se v obci narodilo celkem 5 dětí. Údaj opět souvisí s dokončenou výstavbou nových domů a se stěhováním mladých rodin.



**Graf 7: Počet narozených a počet zemřelých v obci Bezděz**

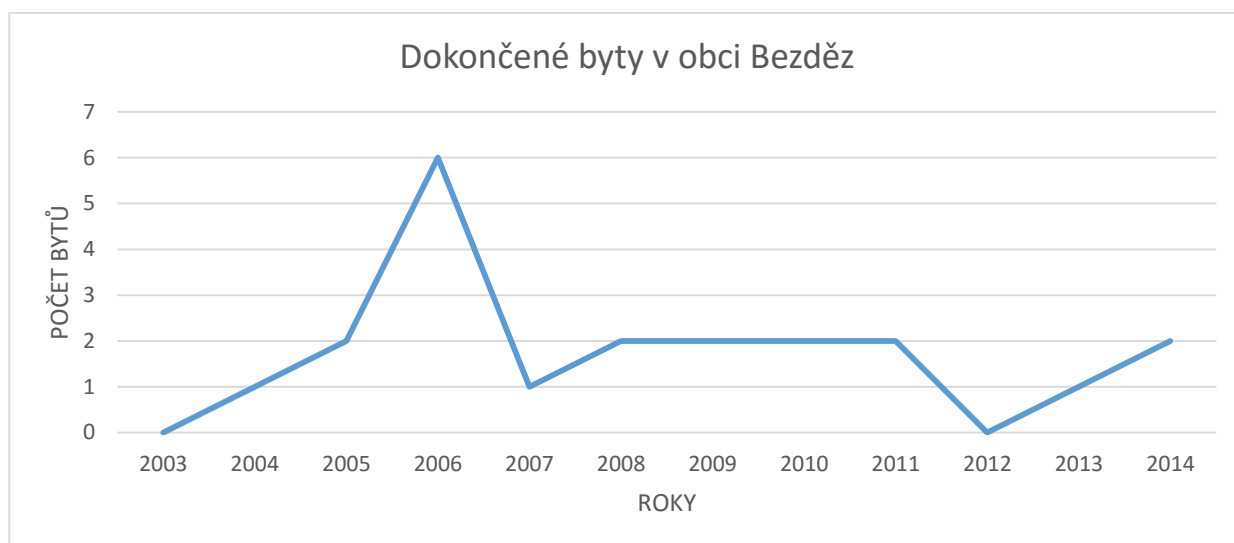


Zdroj 10: ČSÚ, 2015 (<https://www.czso.cz/csu/czso/databaze-demografickych-udaju-za-obce-cr>)

Následující graf zobrazuje počet dokončených bytů v obci Bezděz v jednotlivých letech. Na grafu je patrný výkyv v roce 2006, jednalo se o rok, kdy bylo v obci dokončeno 6 rodinných domů. V průběhu následujících let jsou k dispozici další stavební parcely, které jsou však v soukromém vlastnictví. Záleží tak na zasítování parcel a prodeji soukromou osobou. Ještě se očekává dokončení několika domů, které jsou v současné době ve výstavbě. V příštích letech by se tedy obec Bezděz mohla rozrůst o dalších několik rodinných domů.

V obci Bezděz tvoří 1/3 domů chaty a chalupy. Obec Bezděz je vyhledávaným místem pro rekreaci.

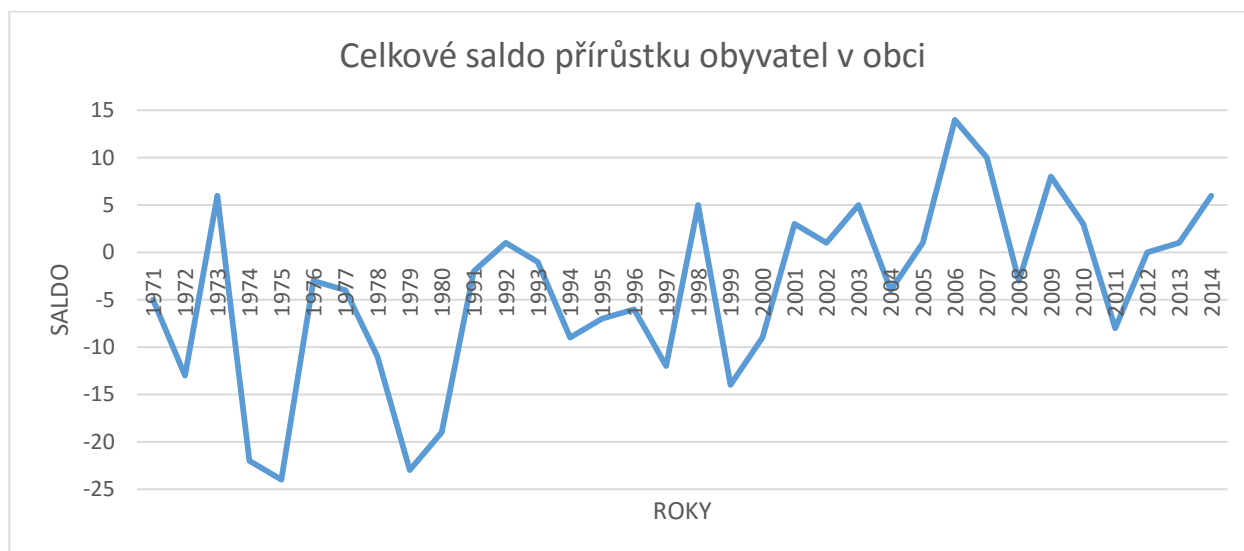
**Graf 8: Počet dokončených bytů v obci Bezděz**



Zdroj 11: ČSÚ, 2015 (<https://vdb.czso.cz/vdbvo2/>)

Následující graf představuje saldo celkového přírůstku a úbytku obyvatel v obci Bezděz. Tvar grafu celkového salda přírůstku obyvatelstva má velké výkyvy. Nelze jednoznačně určit, zda má na počet obyvatel v obci větší podíl migrace či přirozený přírůstek a úbytek. V 70. letech minulého století došlo k několika větším vlnám úbytku obyvatel v obci. V 90. letech se saldo přírůstku a úbytku obyvatel pohybovalo blíže k nule, avšak stále docházelo k úbytku obyvatel. Od roku 2001 je celkové saldo přírůstku obyvatel s výjimkami v letech 2004, 2008 a 2011 pozitivní. V budoucnosti je očekáván podobný vývoj jako doposud.

**Graf 9: Celkové saldo přírůstku a úbytku obyvatel v obci Bezděz**



Zdroj 12: ČSÚ, 2015 (<https://www.czso.cz/csu/czso/databaze-demograficky-udaju-za-obce-cr>)

## 6.2 Klíčové oblasti

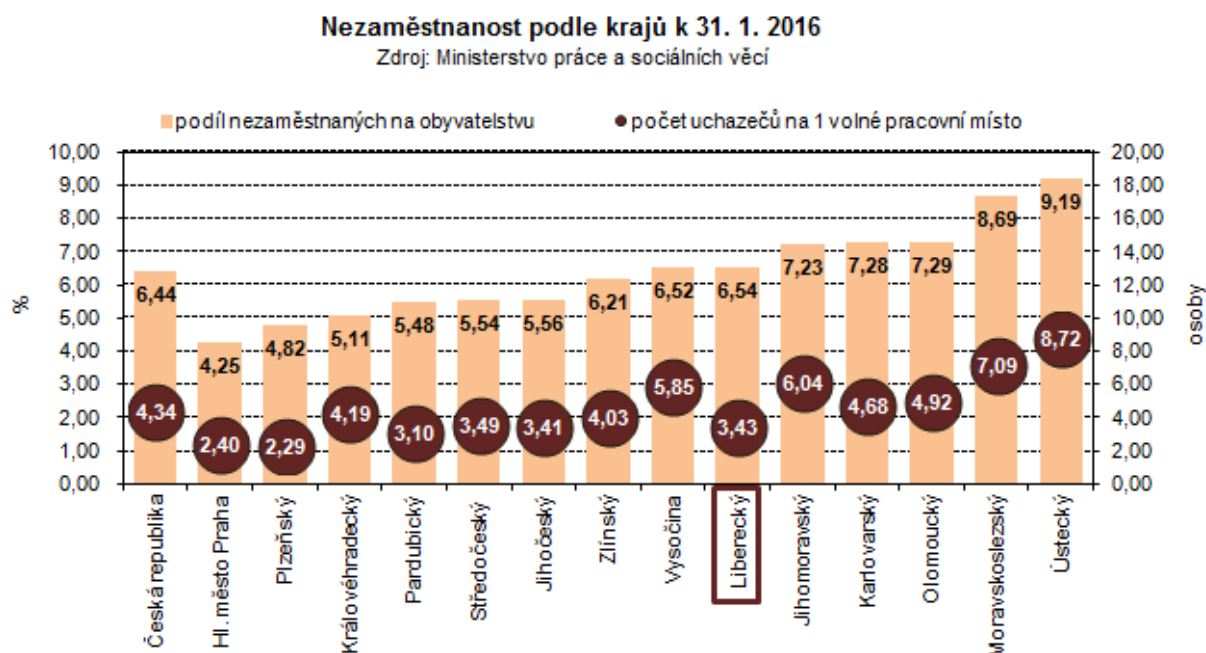
Textová část jednotlivých klíčových oblastí je strukturována do dvou částí. V úvodu je stručně popsán aktuální stav dané oblasti a následují obecná doporučení, návrhy na zlepšení a možné dopady těchto doporučených aktivit. Informace z této části jsou východiskem pro návrhovou část, která se již zaměřuje na konkrétní specifické cíle a aktivními opatřeními se snaží zhodnotit možnosti, které jsou v této části nastíněny.

Jednotlivé klíčové oblasti se navzájem prolínají a multiplikují své výstupy, není tedy žádoucí zaměřit se pouze na jednu oblast a ostatní ignorovat. Přestože jsou klíčové oblasti pro přehlednost rozděleny, je nutné na ně nahlížet jako na celistvý celek a analyzovat dopady jednotlivých aktivit i do přímo či nepřímo dotčených oblastí a na ně následně navázat a dále je rozvíjet.

### 6.2.1 Zaměstnanost

Nezaměstnanost v Libereckém kraji patří, v mezikrajských srovnáních, dlouhodobě mezi průměrné. Podíl nezaměstnaných v Libereckém kraji činí 6,54 % (k 31. 1. 2016). Ve srovnání s ostatními kraji je to tedy šestý největší podíl. Celou situaci zobrazuje následující graf. Vzhledem k tomu, že obec Bezděz leží na rozhraní kraje Libereckého a Středočeského, tak část obyvatel dojíždí za prací i do Středočeského kraje (především do Mladé Boleslavi), tak je podstatný i údaje za Středočeský kraj, kde je nezaměstnanost 5,54 %.

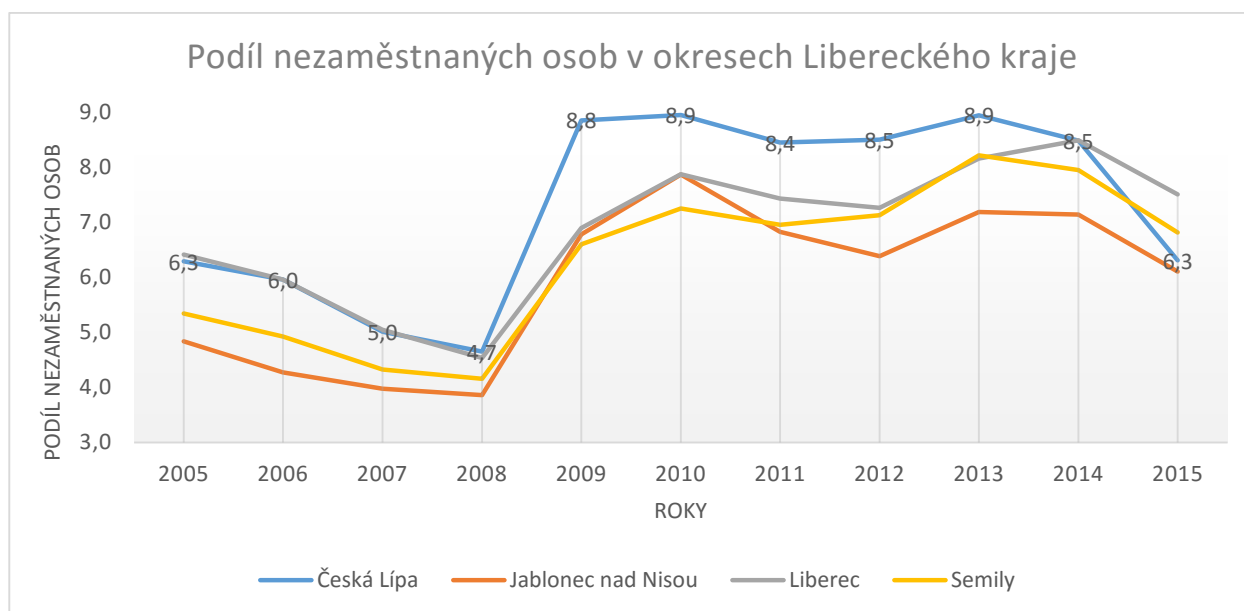
Graf 10: Nezaměstnanost podle krajů k 31.1.2016



Zdroj 13: <https://www.czso.cz/documents/11260/39133284/graf2.png/3527c472-b108-40fb-a971-d82c271f19c6?version=1.1&t=1454937316606>

Nezaměstnanost v okrese Česká Lípa se v roce 2015 pohybuje pod průměrem Libereckého kraje na hodnotě 6,3 % a v porovnání s ostatními okresy kraje je druhá nejnižší. Vývoj v jednotlivých letech zobrazuje následující graf č. 11. Z grafu vyplývá, že v minulých letech patřila nezaměstnanost v okrese Česká Lípa mezi nejvyšší, což se v roce 2015 změnilo. V obci Bezděz je míra nezaměstnanosti o něco vyšší než v okrese Česká Lípa a činí 7,2 % (ke dni 31.1.2016).

**Graf 11: Roční podíl nezaměstnaných osob v okresech Libereckého kraje**



Zdroj 14: Integrovaný portál MPSV, 2016 ([http://portal.mpsv.cz/sz/stat/nz/casove\\_rady](http://portal.mpsv.cz/sz/stat/nz/casove_rady))

V oblasti volných pracovních příležitostí dle klasifikace zaměstnání v okrese Česká Lípa převažují především 4 oblasti. Jedná se skupiny obsluha strojů a zařízení, řemeslníci a kvalifikovaní výrobci, zpracovatelé, opraváři, provozní pracovníci ve službách a obchodě a techničtí, zdravotničtí a pedagogičtí pracovníci a pracovníci v příbuzných oborech.

Obyvatelé obce za zaměstnáním převážně dojíždějí do okolí. Nejvýznamnějším zaměstnavatelem v okolí je Škoda Auto, a.s. V blízkosti také působí další subjekty, které jsou subdodavately navázané na společnost Škoda Auto, a.s. Další pracovní možnosti nabízí Doksy a Bělá pod Bezdězem.

V obci nepůsobí žádný větší zaměstnavatel pouze několik OSVČ.

## 6.2.2 Školství, zdravotní a sociální služby

Obec vzhledem ke své velikosti nezřizuje mateřskou školu ani základní školu. Děti a žáci za vzděláním dojíždějí. Nejčastěji do obce Okna (8 km), kde se nachází Mateřská a základní škola (2 třídy MŠ, lesní školka a 1. - 5. třída ZŠ). Další možností předškolního a základního vzdělávání jsou deset kilometrů vzdálené Doksy, kde je základní škola a tři mateřské školy nebo Bělá pod Bezdězem (8 km), kde je také základní škola a mateřské školy.

Služby lékařů a lékáren mohou obyvatelé opět využít v Doksech (pediatr, praktický lékař, stomatolog, gynekolog, diabetolog, chirurgie, oční lékař a lékárna) a v Bělé pod Bezdězem (pediatr, praktický lékař, lékárna). Větší zdravotnická zařízení (nemocnice, poliklinika) se nacházejí v Mimoní, České Lípě nebo v Mladé Boleslavi.

V obci není žádný poskytovatel sociálních služeb. Nejbližší možnosti nabízí Doksy a Bělá pod Bezdězem, kde se nachází Domov pro seniory, Dům s pečovatelskou službou, resp. terénní pečovatelská služba.

### 6.2.3 Kultura, sport a volnočasové aktivity

Pravidelné kulturní a společenské akce v obci zajišťují obvykle spolky pod záštitou obecního úřadu. V obci je aktivní Spolek dobrovolných hasičů (pořádá hasičský ples) a rybářský spolek. Široké spektrum aktivit také zajišťují místní ženy, např. den dětí, čarodějnice, Mikuláš, drakiáda, rozsvěcení vánočního stromu, rukodělná tvoření apod.

Obec je zřizovatelem místní knihovny, která je otevřená jedenkrát týdně, knihovna je hojně navštěvovaná a má velmi dobrou úroveň.

Brzdou pro pořádání dalších kulturních akcí je absence prostor pro jejich pořádání. V obci chybí sál. Stávající sál je součástí restaurace a jeho kapacita je nedostatečná.

Ke sportovnímu využití mohou občané využít asfaltové hřiště za kostelem, dětem slouží dětské hřiště. V obci chybí sportovní klub a řádné sportoviště, zcela chybí sportoviště/hřiště pro seniory.

Bohatý kulturní program je spojen s hradem Bezděz. Na hradě se konají nejrůznější výstavy, koncerty, šermířská vystoupení. Velký zájem je o venkovní představení v letním období. Pro tato venkovní vystoupení by bylo vhodné vybudovat amfiteátr.

### 6.2.4 Doprava

Poloha obce Bezděz je vzhledem k hlavním dopravním tahům poměrně výhodná. Bezděz má dobrou dopravní dostupnost na dálnici D10, od které je vzdálen 22 km. Dálnice umožňuje spojení s Prahou a Libercem. Napojení na dálnici je po komunikaci první třídy č. 38, která je od obce vzdálena jen necelé 2km a dostupná po silnici III. třídy č. 25915. Po komunikaci č. 38 je spojení do Bělé pod Bezdězem, Mladé Boleslavi a Doks.

V níže uvedené tabulce je znázorněna orientační doba spojení s městy a obcemi, do kterých obyvatelé nejčastěji dojíždí, při použití osobního automobilu. Do tabulky bylo zaneseno nejrychlejší spojení, nikoliv nejkratší.

**Tabulka 1: Dopravní spojení s významnými sídly pro osobní automobily**

Cílová destinace	Počet km	Doba trvání
Praha (Černý most)	71 km	50 minut
Liberec	70 km	49 minut
Doksy	9,9 km	11 minut
Česká Lípa	28,5 km	27 minut
Mladá Boleslav	21,8 km	22 minut
Bělá pod Bezdězem	7,9 km	10 minut
Okna	7,9 km	9 minut

Zdroj 15: Mapy.cz, (<http://www.mapy.cz/>)

Spojení veřejnou hromadnou dopravou je v zásadě dostatečné. Nedaleko obce (cca 1,5 km) vede železniční trať, na které je zastávka Bezděz. Železniční trať zajišťuje spojení s Českou Lípou a Mladou Boleslaví. Autobusová doprava zajišťuje především dopravu dětí do škol a zaměstnanců do práce. Některé linky zajíždí do obce, jiné jen na rozcestí vzdálené cca 1 km od obce. Spojení do stejných měst, jako v případě předchozí tabulky, a přibližná doba trvání cesty v případě použití autobusové dopravy, je znázorněno v následující tabulce. Téměř všechna významná regionální sídla tak mají obyvatelé Bezdězu pomocí veřejné hromadné dopravy v dosahu do půl hodiny. Do vzdálenějších sídel Prahy a Liberce je již časová dostupnost výrazně horší než při použití osobního automobilu.

**Tabulka 2: Dopravní spojení Bezdězu s významnými sídly pomocí hromadné dopravy**

Cílová destinace	Typ dopravy	Doba trvání
Praha (Černý most)	autobus	1 hodina 45 minut
Liberec	autobus	2 hodiny 31 minut
Doksy	autobus	11 minut
Česká Lípa	autobus	30 minut
Mladá Boleslav	autobus	35 minut
Bělá pod Bezdězem	autobus	16 minut

Okna	autobus	13 minut
------	---------	----------

Zdroj 16: IDOS, (<http://jizdnirady.idnes.cz/vlakyautobusymhdvse/spojeni/>)

Kvalitní dopravní spojení, jak osobními automobily, tak pomocí hromadné dopravy je pro každou obec důležité. Odráží se tady jak celková atraktivita obce, tak jeho dostupnost. Dobrá dopravní dostupnost tak může pozitivně ovlivňovat ekonomickou situaci obce.

Využívání hromadné dopravy je šetrné k životnímu prostředí a v kombinaci s dobrou dostupností do cílových destinací je tak kvalitním řešením k dojíždění do zaměstnání, do škol či za zábavou. Je to jeden z faktorů, který může ovlivnit potenciální nové obyvatele obce. Dobré dopravní spojení, ale není samo o sobě faktorem úspěchu. Svou úlohu zastává i kvalita zázemí přímo spojená s hromadnou dopravou. Okolí nádraží či zastávek, podoba informačních tabulí či bezpečnostní prvky hrají velice důležitou roli. Právě díky kvalitnímu zázemí se obyvatelé obcí uchylují k používání hromadné dopravy. Obec musí klást důraz na zlepšení prostředí autobusových zastávek a prevenci vandalismu v těchto objektech. Frekvence spojů a dostupnost okolních obcí je na dobré úrovni.

### 6.2.5 Životní prostředí

Krajina v okolí Bezdězu je velmi krásná a pestrá. Z hlediska životního prostředí se obec nepotýká se zásadními problémy a je tak možné hodnotit jeho stav jako dobrý, přesto je možné identifikovat několik bodů, kterým je do budoucna třeba věnovat zvýšenou pozornost. Mezi tyto body spadá ochrana přírody a krajiny, zeleň a odpočinkové zóny a odpadové hospodářství.

V oblasti zásobování vodou je obec vybavena vodovodem. Odpadní vody jsou řešeny jímkami u jednotlivých objektů. Fekální cisterna na objednání vyváží jímky do čističky v Bělé pod Bezdězem.

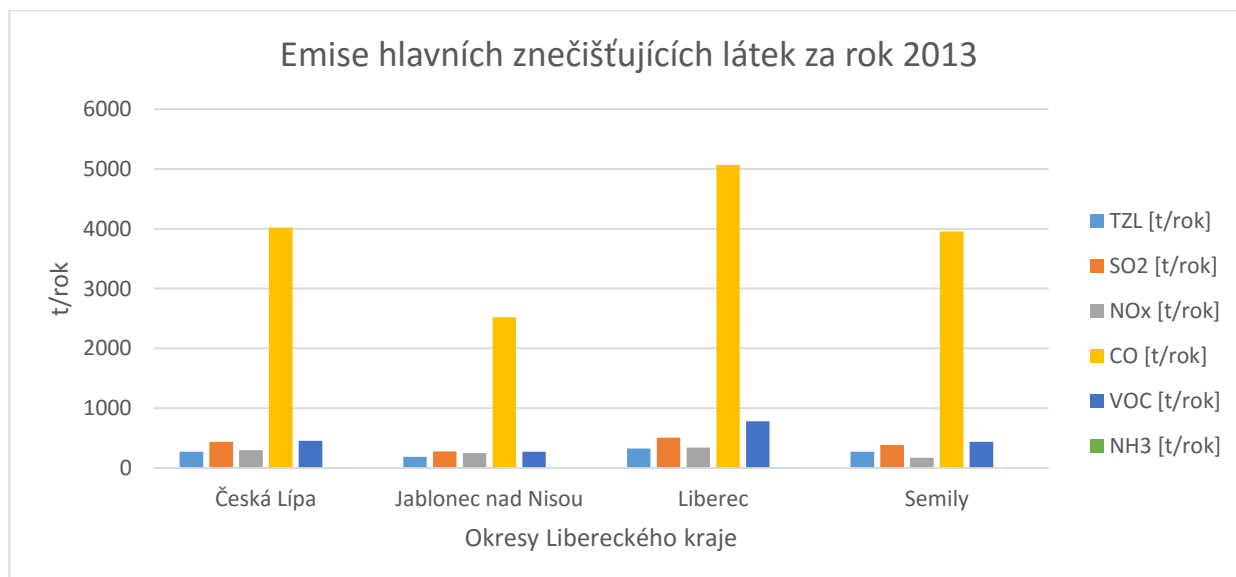
Prioritami obce v oblasti nakládání s odpady je předcházení vzniku odpadu, důraz na následné materiálové a energetické využití odpadu, informování občanů o významu třídění odpadu a navýšení kapacity a otevíracích hodin technického dvora včetně jeho vybavení a potřebných stavebních úprav. V současné době je sběrný dvůr otevřen 3 x týdně a je zde umístěn kontejner na bioodpad, velkoobjemový odpad a na železo.



V nevyhovujícím stavu je také přístupová cesta do sběrného dvora. Dále mají občané k dispozici tři sběrná hnízda na tříděný odpad.

Významnou oblast představuje pro obec Bezděz ochrana ovzduší. Nejvýznamnějším znečišťovatelem ovzduší v obci jsou (zejména v zimním období) emise z lokálního vytápění (pevnými palivy) domácností. Dalším znečišťovatelem je doprava. I přes tyto faktory je ovzduší v obci v dobré kvalitě. Velký význam má vysoký podíl zeleně v obci a okolí. Následující graf zobrazuje koncentraci hlavních znečišťujících látek v ovzduší za rok 2013. V okrese Česká Lípa, pod nějž spadá i obec Bezděz, je největší koncentrace CO (oxid uhelnatý). Jeho nejčastějším zdrojem jsou lokální topeniště a automobily. Druhou nejvíce koncentrovanou látkou v ovzduší v okrese Česká Lípa je SO<sub>2</sub> (oxid siřičitý).

**Graf 12: Emise hlavních znečišťujících látek v Libereckém kraji**



Zdroj 17: ČHÚ,

([http://portal.chmi.cz/files/portal/docs/uoco/oez/embil/13embil/rezzo1\\_3/rezzo1\\_3\\_CZ.html](http://portal.chmi.cz/files/portal/docs/uoco/oez/embil/13embil/rezzo1_3/rezzo1_3_CZ.html))

Jako vhodné opatření proti znečišťování ovzduší se jeví přechod domácností na ekologičtější varianty kotlů a efektivní se jeví i možnost využití dotací. Obec může obyvatele v tomto směru podpořit a informovat je o možnostech využití tzv. „kotlíkových dotací“.

## 6.2.6 Cestovní ruch

Cestovní ruch je pro obec Bezděz velmi významný, je to především díky blízkému a známému hradu Bezděz. Samotný hrad se nachází zhruba 900 m od středu obce (od obecního úřadu). Z obce Bezděz vede k hradu jediná přístupová cesta, proto všichni návštěvníci hradu navštíví i obec Bezděz.

Obrázek 4: Lokace hradu Bezděz vůči obci



Zdroj 18: Mapy.cz, 2016 (www.mapy.cz)

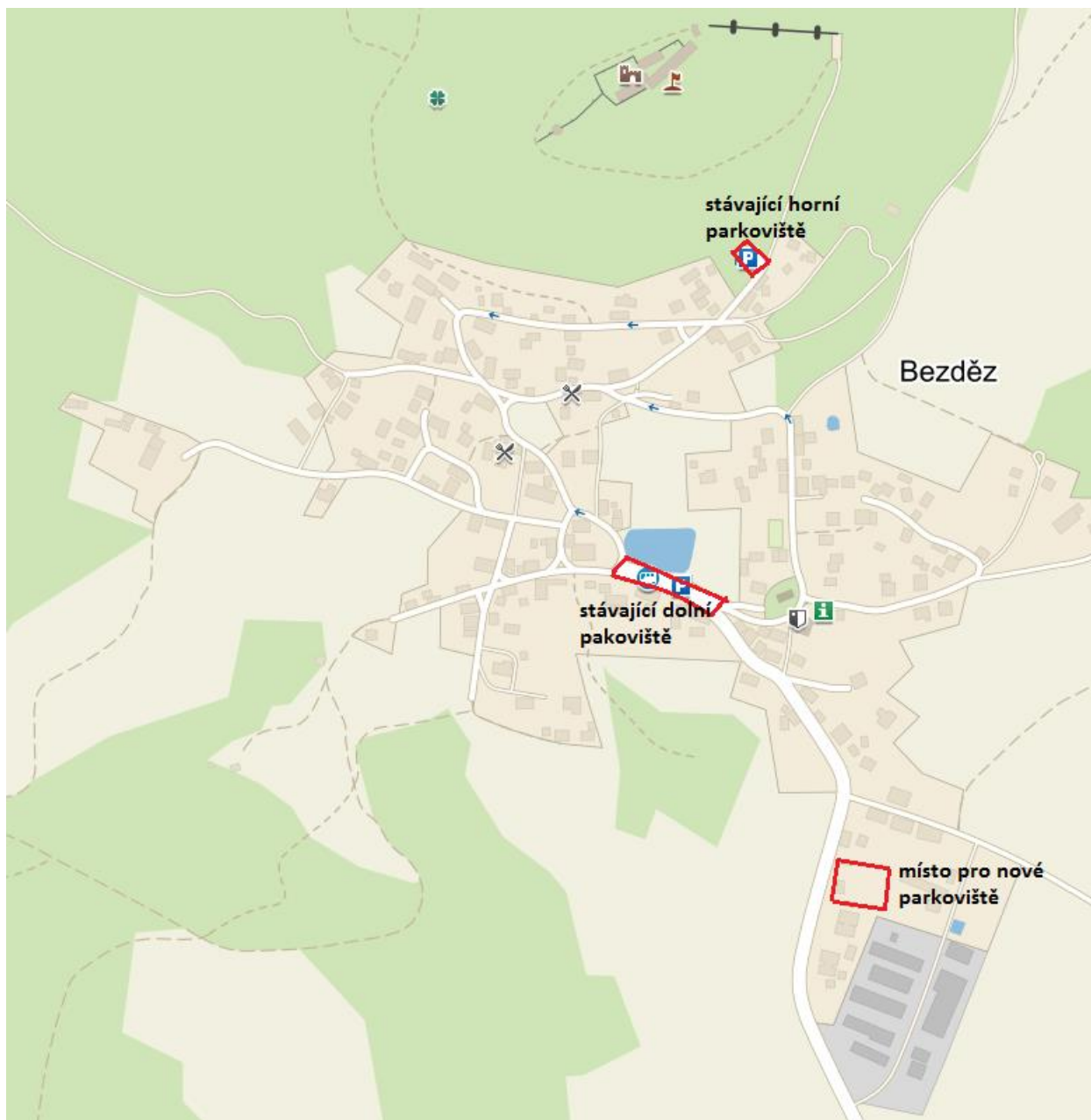
Historie hradu sahá až do 60. letech 13. století, kdy český král Přemysl Otakar II. využil dominantního vrchu nad starším dvorcem a nechal na něm vystavět pevný kamenný hrad na obranu obchodní cesty. Bezděz je autentickým obrazem hradu druhé poloviny 13. století, hradu pevnostního charakteru sloužícího k zajištění panovníkovy

bezpečnosti. Již od roku 1953 spravuje hrad Národní památkový ústav (v minulosti Státní ústav památkové péče a ochrany přírody), od roku 1982 je hrad postupně opravován.

Na hradě Bezděz se často konají různé společenské a kulturní akce - představení šermířů, výstavy, koncerty. Tyto akce navštěvují nejen turisté, ale i obyvatelé obce Bezděz.

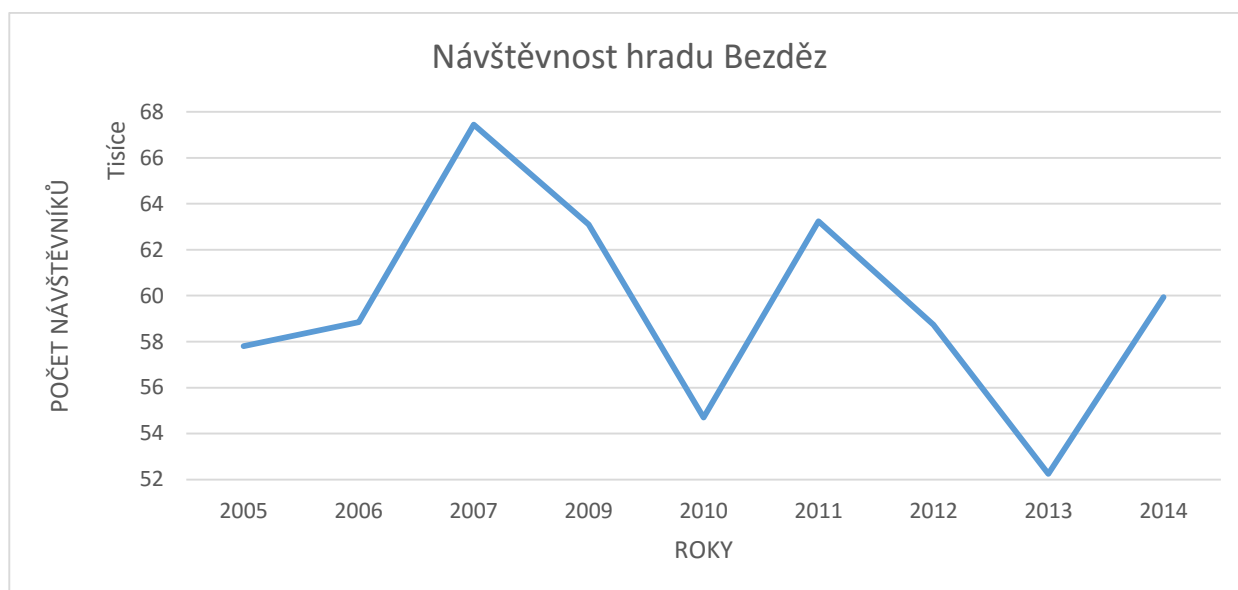
Následující graf zobrazuje vývoj návštěvnosti hradu v letech 2005-2014. Hrad a stejně tak obec průměrně navštíví 59 tisíc návštěvníků ročně. Návštěvníci hradu, kteří přijedou autem, parkují přímo v obci Bezděz. V obci se nachází dvě parkoviště. První parkoviště se nachází ve středu obce a má kapacitu cca 30 aut. Druhé parkoviště se nachází u cesty pod hradem a k dispozici je cca 50 stání. Toto parkoviště je však otevřeno jen v případě naplnění „dolního“ parkoviště, neboť pak dochází při cestě na hrad k mísení pěších a automobilů a znamená to jistá bezpečnostní rizika. Prostor „horního“ parkoviště by obec ráda využila pro koncepční řešení stánkového prodeje, popř. pro výstavbu venkovního amfiteátru. Do obce v sezóně duben až říjen přijede zhruba 20 tisíc aut. V minulosti bylo parkoviště pronajímáno soukromému provozovateli, od roku 2016 chce obec parkoviště provozovat sama. Problémem parkování je velký nedostatek parkovacích míst. Obec plánuje do budoucna tento problém řešit a vybudovat další parkoviště s větší kapacitou (přibližně 150 - 180 parkovacích míst), které by bylo lokalizováno na začátku obce a omezilo by množství aut projíždějících obcí. V současnosti však tento záměr není zakotven v územním plánu obce, avšak do nového územního plánu je s dalším parkovištěm počítáno. Umístění jednotlivých parkovišť je přehledně znázorněno na následujícím obrázku.

Obrázek 5: Lokace parkovišť pro návštěvníky hradu Bezděz



Zdroj 19: vlastní zpracování pomocí Mapy.cz, 2016 ([www.mapy.cz](http://www.mapy.cz))

**Graf 13: Návštěvnost hradu Bezděz**



Zdroj 20: NIPOS-CIK, 2016 (<http://www.nipos-mk.cz/?cat=126>)

Do obce přijíždí také mnoho cyklistů. Přímo k hradu se vzhledem k terénu nedá na kole dojet. Cyklisté jsou tak nuceni nechat kola v obci a k hradu dojít pěšky. Avšak v obci není žádná úschovna kol, kde by cyklisté mohli svoje kolo bezpečně odložit. Tento problém by do budoucna bylo třeba vyřešit, vhodná by však byla iniciativa místních obyvatel nebo soukromníků, v krajním případě řešit u infocentra prostřednictvím obce.

Cestou k hradu se v obci nachází tržiště pro návštěvníky. V současnosti je toto tržiště poměrně neuspořádané, obec by ho do budoucna chtěla sjednotit tak, aby všechny stánky tvořily jednotný celek a byly řešeny koncepčně.

V obci se nachází celkem čtyři restaurace. Dvě jsou stálé (fungují i mimo sezónu) a dvě jsou pouze sezónní. Jedna z restaurací patří obci Bezděz a ta je pronajímá soukromému nájemci. Dále v obci nalezneme tři malé penzióny, které jsou v soukromých rukách.

Hrad Bezděz není jedinou památkou, za kterou mohou návštěvníci do obce přijet. V těsné blízkosti obce lze najít i zajímavé skalní útvary. Malebnou stezkou dlouhou zhruba 200 m lze dojít do blízké rokle, kde si příroda pohrála s pískovcovými útvary a vytvořila poutavou podívanou.

Obec Bezděz zřídila pro své návštěvníky a turisty moderní informační centrum, to funguje již od roku 2007. Návštěvníkům hradu a obce jsou zde k dispozici mapy, propagační materiály a další informační zdroje.

Na severní části hranice obce Bezděz začíná Chráněná krajinná oblast Kokořínsko - Máchův kraj. Kokořínsko lze charakterizovat jako oblast pahorkatinného typu, která je jedinečná přítomností mnoha jevů, mezi které patří např. vysoká biologická rozmanitost, unikátní kulturní krajinný ráz, značné zastoupení lidové architektury a hmotné kultury apod. Turisté tak často přijíždějí do obce Bezděz i za krásami této malebné a jedinečné krajiny.

Jak je vidět z předešlého obrázku č. 4, obcí Bezděz prochází i několik turistických tras, které návštěvníky vedou nejen do CHKO Kokořínsko. Červená turistická trasa vede po trase: zámek Bělá pod Bezdězem - obec Bezděz - Doksy náměstí. Z obce Bezděz se turisté mohou vydat také po červené směrem jih po trase: Pod Bezdězem - Starosvětská věž - Žďárský les - Žďár. Dále obcí prochází modrá trasa od severu na jih: U Flesla - Mariánská cesta - Bezděz obec - Valdštejnsko. Čtvrtou turistickou trasou v obci Bezděz je zelená, která vede přímo ze středu obce směrem na jihozápad přes státní silnici, kolem Židovského vrchu až k železniční stanici Okna.

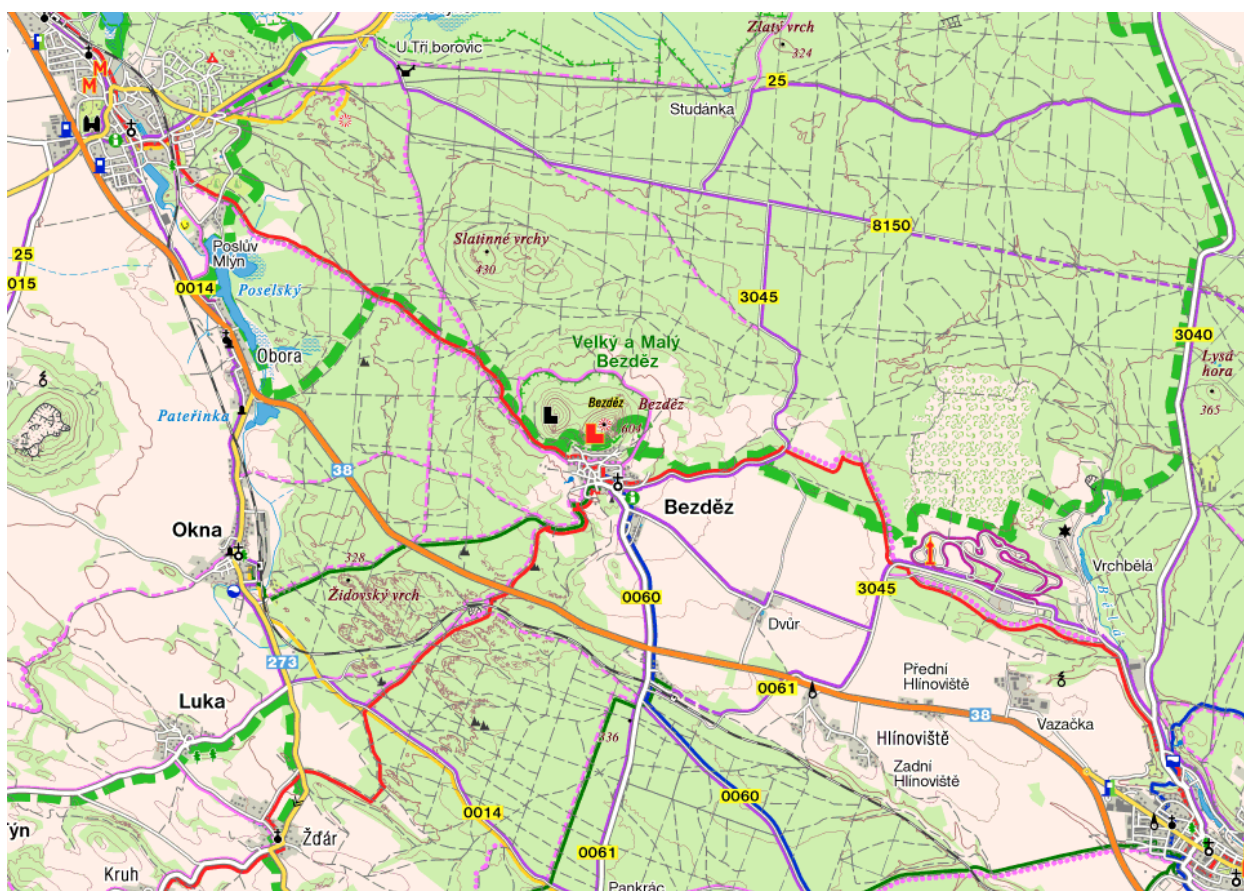
Obcí Bezděz prochází i dvě páteřní cyklotrasy. Cyklotrasy jsou zobrazeny na následujícím obrázku č. 6:

- 0060 - Bělá p. B. - Plužná - Březinka - Valdštejnsko - Bezděz (19 km)
- 3045 - Jablonné v P. - Zákupy - Jestřebí - Doksy - Bezděz - Bělá p. B. (54 km)

Tyto cyklotrasy se dále napojují v CHKO Kokořínsko a cyklisté tak mají možnost projet celou jedinečnou oblast.



Obrázek 6: Cyklotrasy v okolí obce Bezděz



Zdroj 21: Cykloserver, 2016 (<http://www.cykloserver.cz/cykloatlas>)

V blízkosti obce (zhruba 5 km pěšky) se nachází In-line park a Motorland Bělá. Jedná se o volnočasový areál v místě bývalého vojenského prostoru, který v současnosti čeká na kolaudaci. V budoucnu areál návštěvníkům nabídne sedm kilometrů in-line drah, ubytování s kapacitou 48 lůžek a rozhlednu.

Závěrem můžeme konstatovat, že cestovní ruch přináší obci spoustu příležitostí, ale také starostí, které je potřeba řešit. Limitující pro další rozvoj je také ochranná zóna z hlediska památkové péče a z hlediska ochrany přírody - CHKO Kokořínsko.

## 7 Dotazníkové šetření mezi obyvateli

V rámci přípravy tohoto strategického plánu bylo provedeno dotazníkové šetření mezi obyvateli obce Bezděz. Cílem šetření bylo zjistit problémy, nedostatky a priority obce Bezděz z pohledu jejích obyvatel.

V prosinci 2015 byly dotazníky distribuovány obyvatelům do schránek a zároveň bylo možné dotazník vyplnit elektronicky, kdy byl k dispozici odkaz pro jeho vyplnění na internetových stránkách obce.

Celkem se ankety zúčastnilo 75 respondentů, což je při počtu 331 obyvatel (k 1. 1. 2016) 23 % obyvatel, z toho bylo 34 žen a 41 mužů.

Celkem měl dotazník 21 otázek, z nichž první tři byly zaměřeny na bližší charakteristiku respondenta (pohlaví, věk a délka života v obci). Celý dotazník je přílohou č. 1 strategického plánu.

### 7.1 Výsledky dotazníkového šetření

Věkové složení respondentů zobrazuje následující tabulka č. 3.

**Tabulka 3: Věkové složení respondentů**

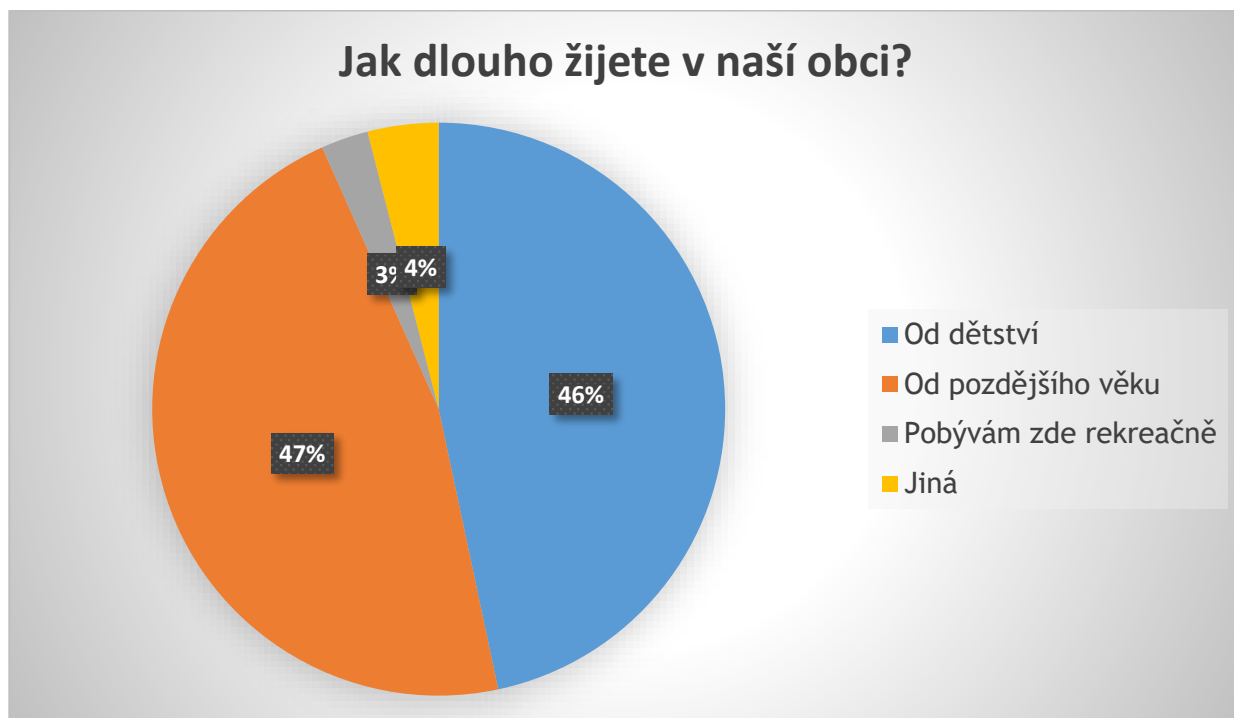
Věk	Počet respondentů	Procentuální podíl
15-18 let	2	2,7 %
19-30 let	3	4,0 %
31-45 let	21	28,0 %
46-59 let	18	24,0 %
60-75 let	29	38,7 %
76 let a více	2	2,7 %
Celkem	75	100,0 %

Zdroj 22: Dotazníkové šetření obce

Z následujícího grafu č. 16 je pak patrné, že respondenti, kteří žijí v obci od narození, tvoří přibližně stejný podíl jako respondenti, kteří se do obce přistěhovali. Pouze 3 % respondentů tvořili rekreanti.



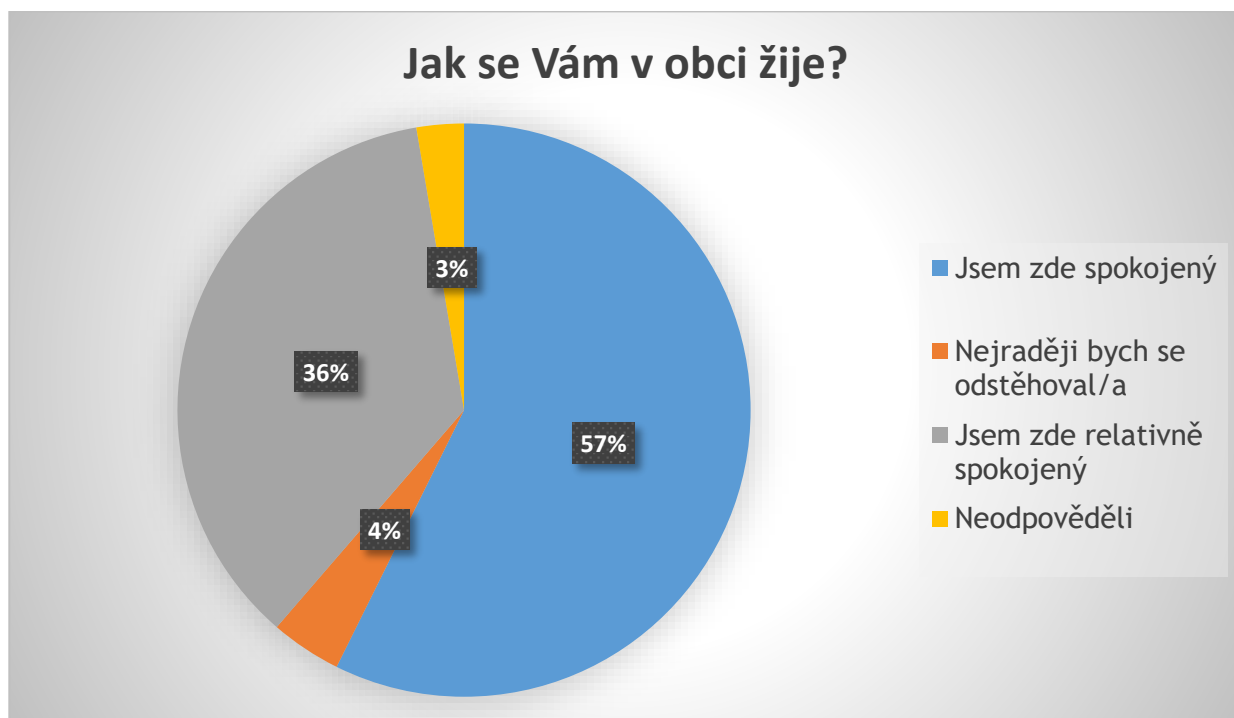
Graf 14: Jak dlouho žijí respondenti v obci



Zdroj 22: Dotazníkové šetření obce

Čtvrtá otázka se zaměřila na celkový dojem respondenta z života v obci.

Graf 15: Jak se respondentům žije v obci



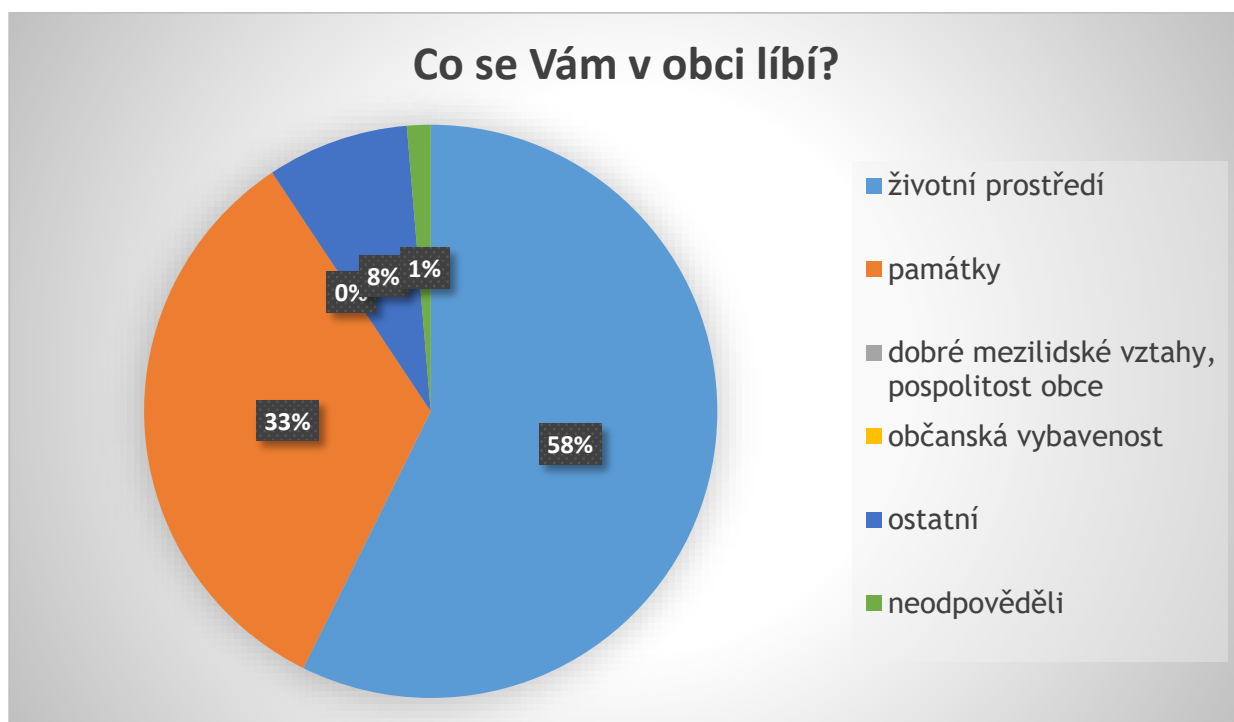
Zdroj 22: Dotazníkové šetření obce

Velmi pozitivní je, že většina respondentů - 57 % hodnotí svůj život v obci jako spokojený a 36 % respondentů jako relativně spokojený. Pouhá 4 % respondentů by se z obce nejraději odstěhovala, ostatní respondenti na tuto otázku neopověděli. V rámci této otázky měli respondenti možnost konkretizovat, co jim vadí. Nejvíce z nich uvedlo, že nejsou spokojeni s mezilidskými vztahy v obci. Dále se v odpovědích objevilo nedořešené parkování v obci, nedodržování nočního klidu, absence kulturního vyžití v zimě, absence sudetských kořenů, malé čerpání EU dotací, neekologické chování a absence kanalizace.

Otázka č. 5 zjišťovala, jaký mají respondenti k obci vztah. Většina z nich, tj. 92 % má v obci trvalý pobyt, 5 % respondentů má v obci rekreační objekt a 3 % respondentů mají v obci přechodný pobyt.

V otázce č. 6 byli respondenti dotazováni na to, co se jim v obci líbí. Každý z nich mohl vybrat pouze jednu možnost.

**Graf 16: Co se respondentům v obci líbí**



Zdroj 22: Dotazníkové šetření obce

Nejvíce jsou lidé v obci spokojeni s životním prostředím, dále pak s památkami. Nikdo z občanů nevybral možnost „dobré mezilidské vztahy, pospolitost obce“ a „občanská vybavenost“, můžeme tedy tyto dva aspekty považovat jako slabé stránky obce.

V rámci otázky č. 7 měli respondenti uvést tři slova, kterými by charakterizovali obec Bezděz, jednotlivé odpovědi jsou zobrazeny v tabulce č. 4.

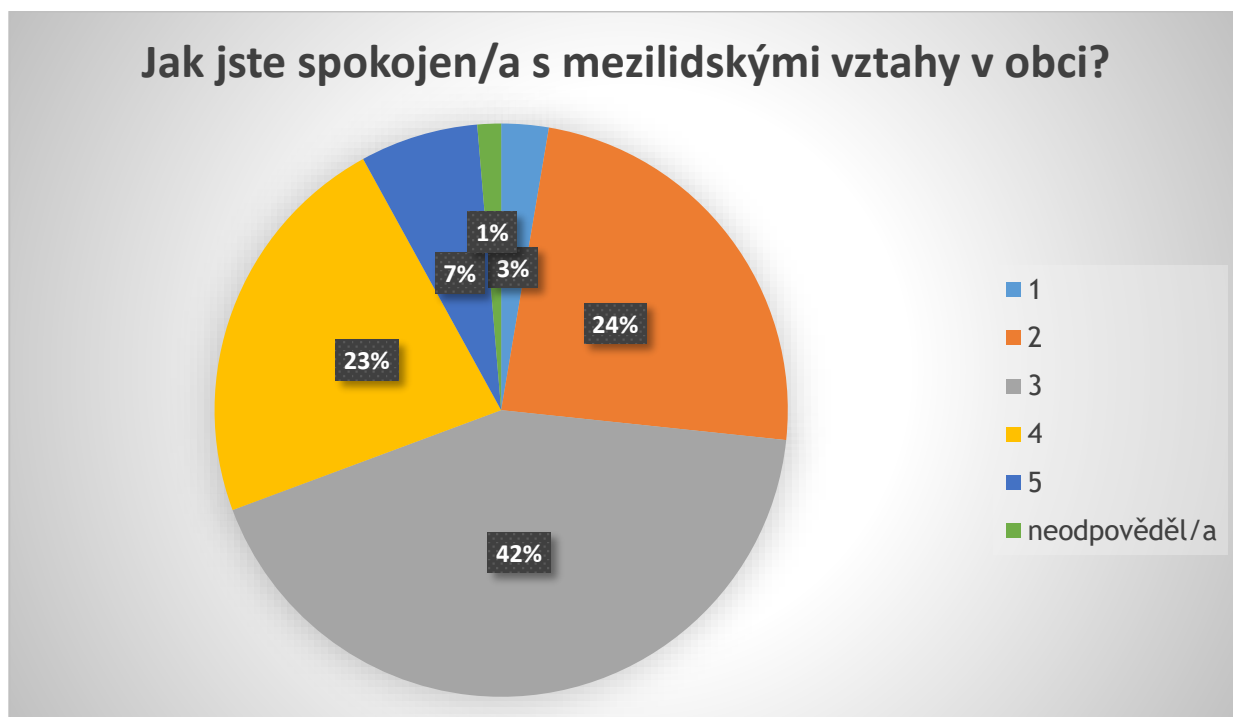
Tabulka 4: Charakteristika obce pomocí třech slov

Jak byste třemi slovy charakterizoval/a obec Bezděz? Prosím, vypište:		
krásné prostředí	divadelní scéna	nenudím se tu
klid	taneční parket	vesnička má středisková
čistá	příliš hlučný zapadákov	hezká pro turisty
přátelská	špatné povolební vztahy	probuzená z letitého spánku
prosluněná	neklidná	bez hradu nic
dobré životní prostředí	jedinečná s hradem a kostelem	odloučenost
mezilidské vztahy	konec světa, podhradí	bývalo tu lépe

Zdroj 22: Dotazníkové šetření obce

Otázka č. 8 se respondentů dotazovala, jak jsou spokojeni s mezilidskými vztahy v obci, přičemž 1 je nejlepší a 5 je nejhorší.

Graf 17: Spokojenost s mezilidskými vztahy

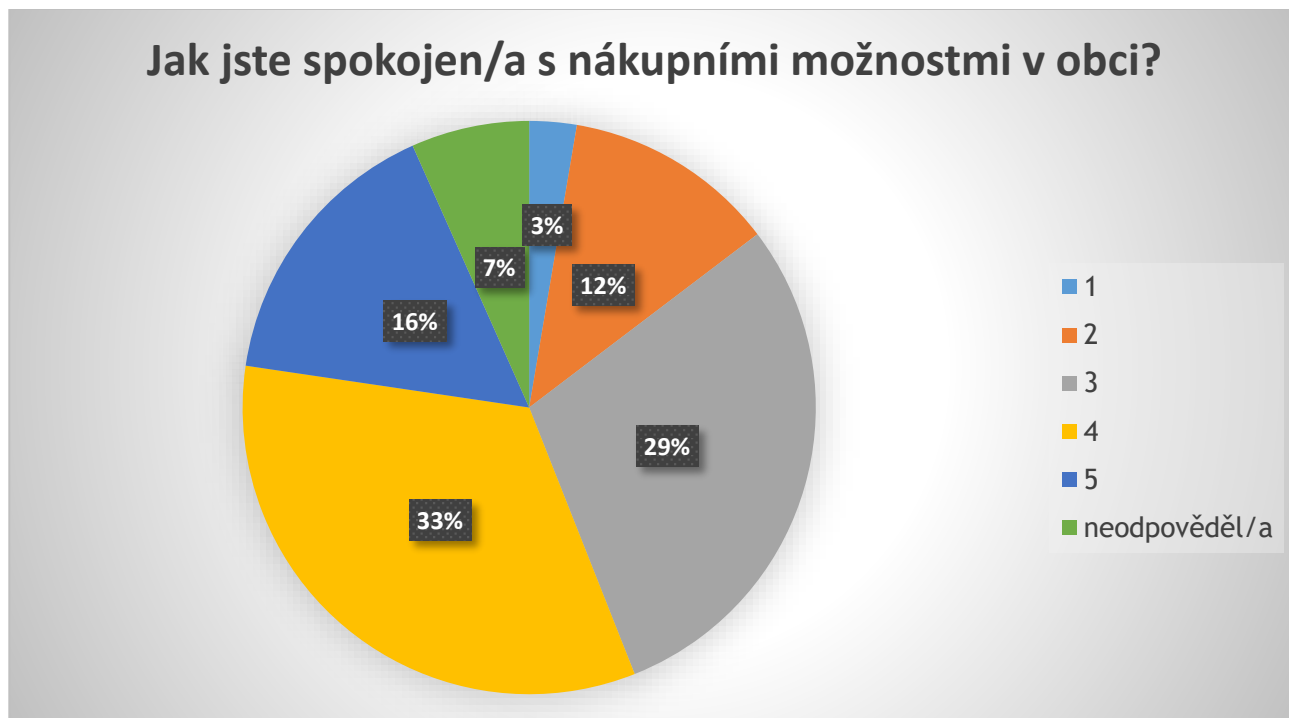


Zdroj 22: Dotazníkové šetření obce

Nejvíce respondentů označilo mezilidské vztahy známkou 3 tedy průměrné. Poměrně velká část (30 %) vnímá mezilidské vztahy podprůměrně, tedy známkou 4 nebo 5. Z toho vyplývá potřeba zaměřit se na komunitní život, budování tradic a pospolitost obyvatel.

V otázce č. 9 měli respondenti ohodnotit nákupní možnosti v obci.

**Graf 18: Spokojenost s nákupními možnostmi**

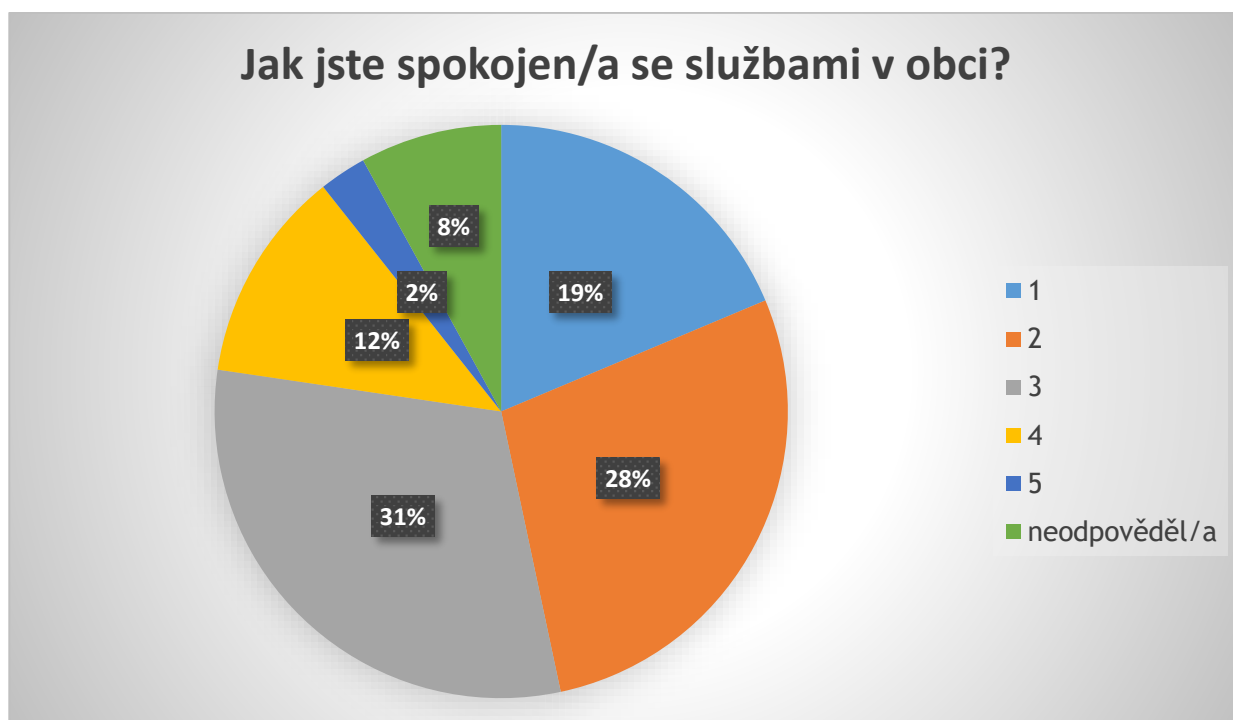


Zdroj 22: Dotazníkové šetření obce

Většina obyvatel je s nákupními možnostmi v obci spíše nespokojená. V této otázce měli respondenti možnost svoji odpověď konkretizovat a napsat, co jim v obci chybí. Jejich odpovědi byly následující: klasické smíšené zboží, rohlíky v 10 h, všechno vč. základních věcí, ceny u zboží (hlavně zelenina), ovoce, zelenina, čerstvá uzenina, lahůdky, tmavé pečivo, dorty, chlebičky, saláty, pekárna, cukrárna. V obci tedy jednoznačně chybí kvalitní obchod s dostatečným sortimentem především potravin.

Další otázka byla orientována na spokojenost se službami v obci.

Graf 19: Spokojenost se službami v obci



Zdroj 22: Dotazníkové šetření obce

Většina obyvatel je se službami v obci spíše spokojená. V této otázce měli respondenti možnost svoji odpověď konkretizovat a napsat, co jim v obci chybí. Jejich odpovědi byly následující: kadeřnictví, pedikúra, kosmetika, kvalitní obchod, masáže, fitness, nedostatečná otevírací doba na sběrném dvoře, poštovní služby, řemeslníci, lékař. Vzhledem k velikosti obce a trhu v obci nejsou některé požadavky reálné a závisí především na soukromých investorech. Do budoucna je vhodné zvážit existenci obecního obchodu a zvážit pobídku na zajištění praktického lékaře alespoň jeden den v týdnu. Je nutné uvést, že v období mezi ukončením dotazníkového průzkumu a finálním dokončením strategického plánu se situace ohledně nákupních možností ještě zhoršila, neboť byl uzavřen jediný obchod v obci. S ohledem na potřeby obyvatel by bylo vhodné zajistit obchod alespoň se základními potravinami.

Otázka č. 11 se zabývala spokojeností respondentů s kulturním a sportovním děním v obci.

Graf 20: Spokojenost s kulturním a sportovním děním v obci

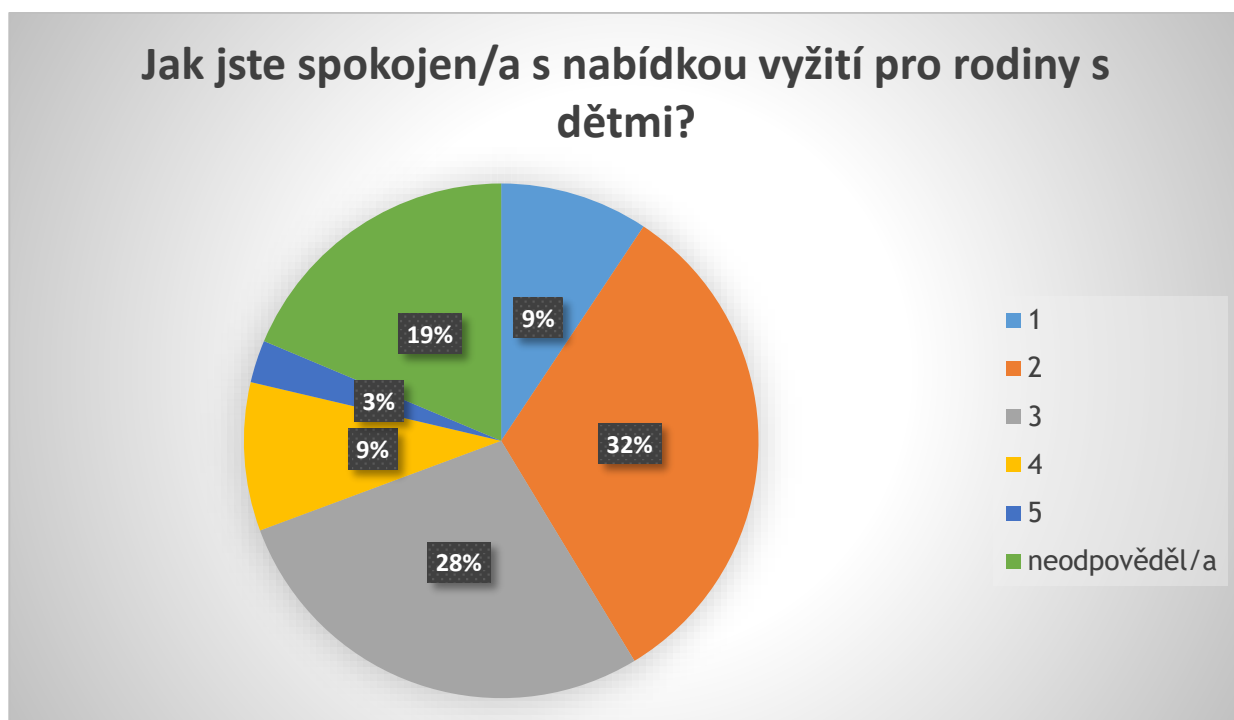


Zdroj 22: Dotazníkové šetření obce

S kulturním a sportovním děním v obci jsou respondenti většinou spokojeni. V této otázce měli respondenti dále nahrnout zlepšení či jinou kulturní akci a uvedli následující: možnost zatančit si, hudební produkce a taneční zábavy, velký sál, více kulturního vyžití v zimním období, více práce s dětmi, zimní řemeslná dílna, besedy se známými umělci, zájezdy za kulturou, ochotnické divadelní představení, přírodní divadlo, volejbal, akce pro lidi středního věku.

Otázka č. 12 se dotazuje na spokojenost respondentů s nabídkou vyžití pro rodiny s dětmi.

Graf 21: Spokojenost s nabídkou vyžití pro rodiny s dětmi

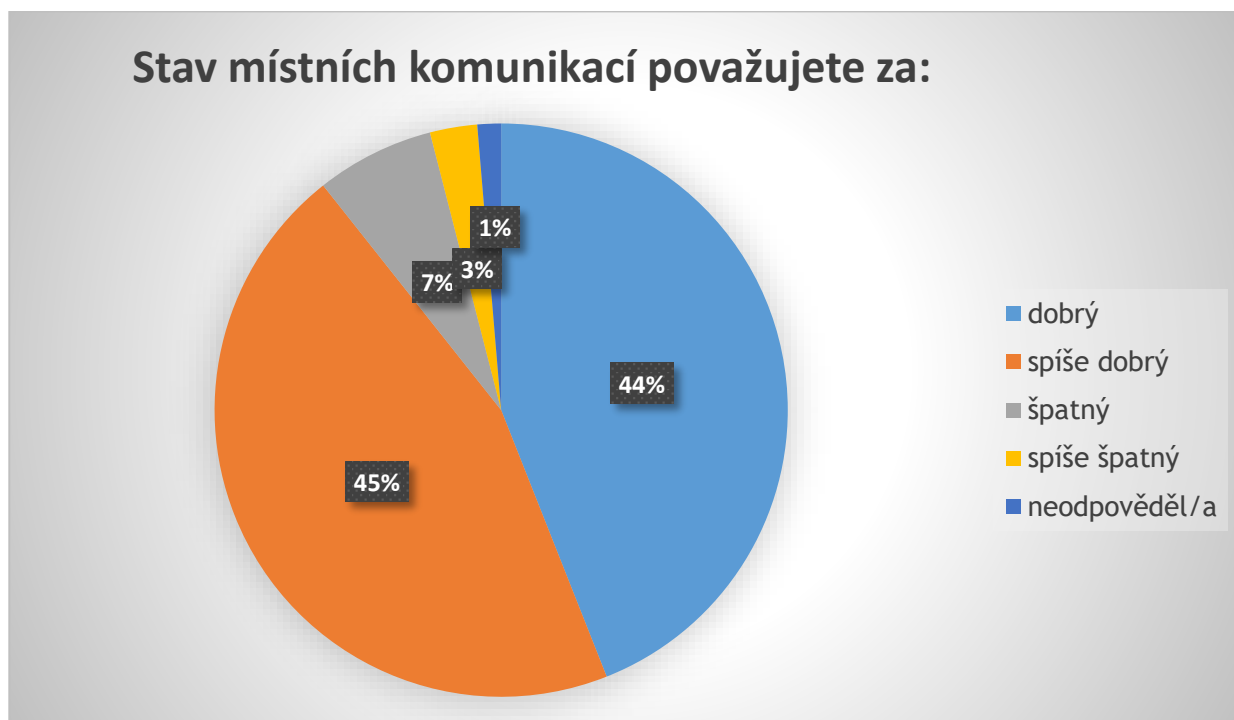


Zdroj 22: Dotazníkové šetření obce

Většina respondentů je s nabídkou vyžití pro rodiny s dětmi spíše spokojená.

Další otázka se týkala stavu místních komunikací.

Graf 22: Stav místních komunikací



Zdroj 22: Dotazníkové šetření obce

Velká většina obyvatel hodnotí stav místních komunikací jako dobrý nebo spíše dobrý. Pouze malé procento respondentů označilo stav místních komunikací jako špatný. V druhé části otázky měli obyvatelé navrhnout místo pro zlepšení povrchu komunikace. V následující mapě jsou zobrazeny nejčastěji zmiňované úseky v rámci dotazníkového šetření, zároveň se jedná o úseky, které obec Bezděz plánuje zrekonstruovat, buď již v roce 2016, nebo v následujících letech.

Obrázek 7: Úseky místních komunikací - plánovaná rekonstrukce

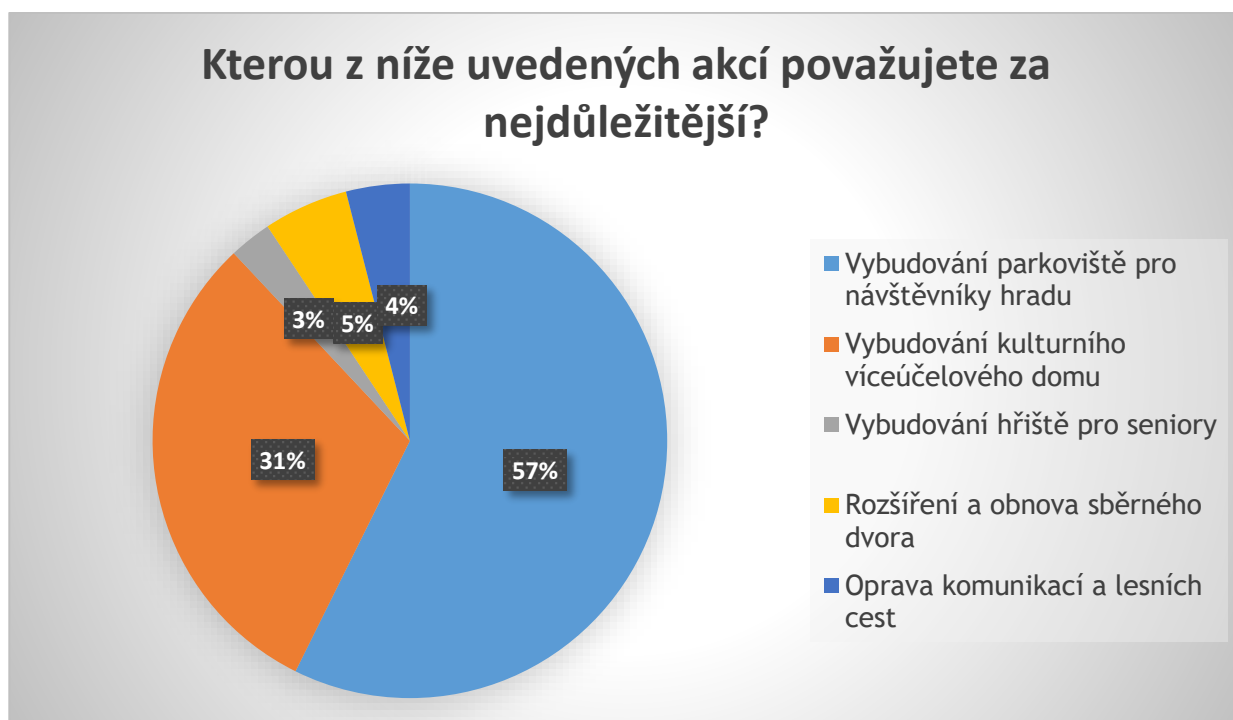


Zdroj 23: vlastní zpracování pomocí Mapy.cz, 2016 (www.mapy.cz)

V otázce č. 14 měli respondenti uvést, kterou z akcí považují v tuto chvíli za nejdůležitější.



Graf 23: Výběr nejdůležitější akce v obci

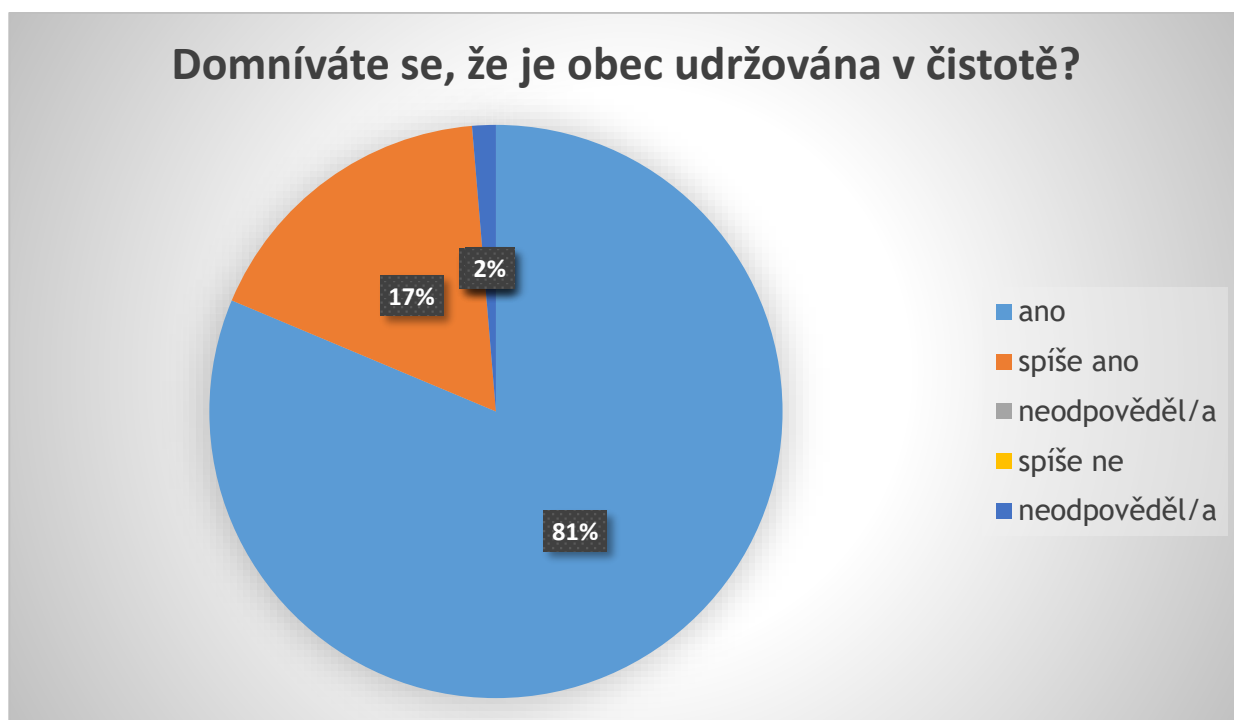


Zdroj 22: Dotazníkové šetření obce

Většina respondentů považuje za nejdůležitější vybudování parkoviště pro návštěvníky hradu. Dále 31 % respondentů uvedlo jako nejdůležitější vybudování kulturního víceúčelového domu. Ostatní odpovědi se objevili v poměrně malém procentu. V druhé části otázky měli respondenti navrhnout další potřebné investiční akce v obci, kde uvedli následující: vybudování zázemí pro obecní techniku a hasiče, vybudování pěší stezky od křižovatky do obce, parkoviště mimo centrum obce, oprava kostela ve spolupráci s církví - vizitka obce, vybudování klubovny, škola, školka, aby přilákala novou generaci do obce, vytápění o. ú., letní divadelní scéna, tenisové kurty, získat hotel, chybí sál, modernější zázemí SDH, oprava a zakoupení staré prodejny, spolehlivá obsluha parkoviště, vyřešení kanalizace.

Otázka č. 15 zjišťovala, jak jsou respondenti spokojeni s čistotou v obci.

Graf 24: Čistota v obci



Zdroj 22: Dotazníkové šetření obce

Všichni respondenti hodnotili velmi pozitivně čistotu v obci. Vzhledem k tomu, že do obce přijíždí mnoho turistů, je čistota v obci důležitá a slouží jako její vizitka.

V otázce č. 16 byli respondenti dotazováni, zda jim v obci chybí parkovací místa.

Graf 25: Chybějící parkovací místa

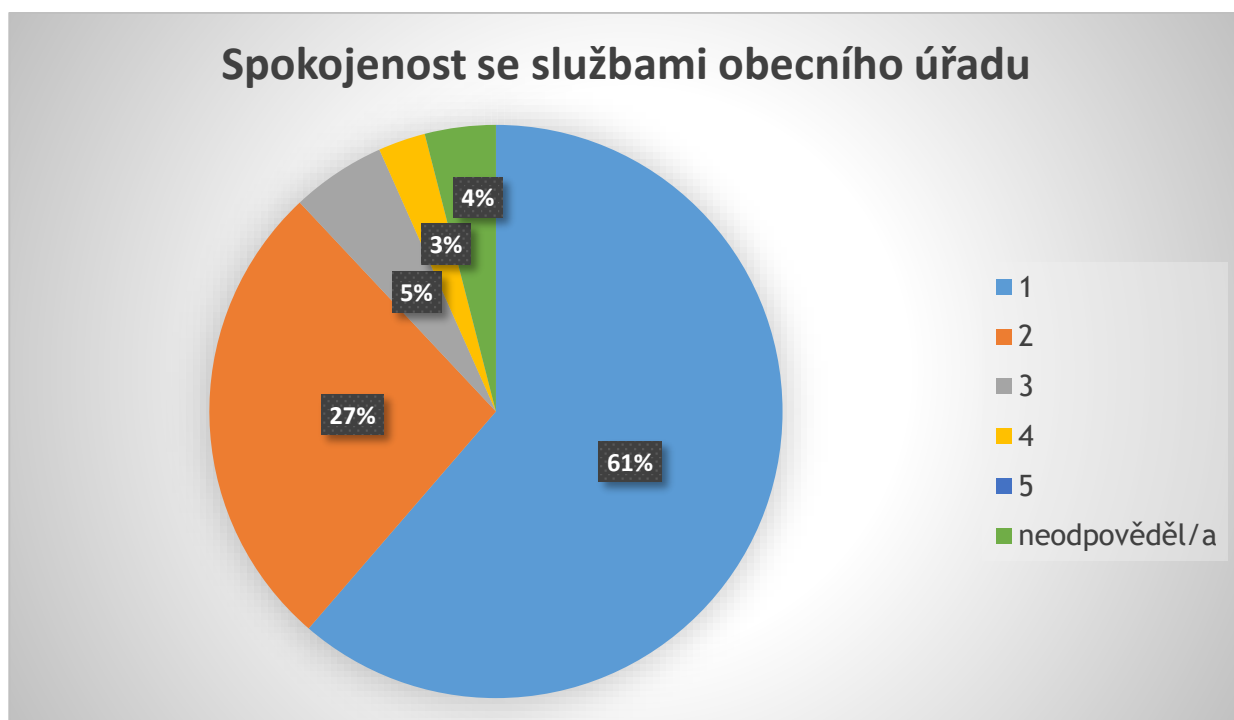


Zdroj 22: Dotazníkové šetření obce

Většina obyvatel obce, si myslí, že v obci je nedostatek parkovacích míst, pouhých 23 % respondentů uvedlo opak.

Otázka č. 17 byla složena z několika podotázek. Respondenti měli hodnotit spokojenost se službami obecního úřadu z hlediska vstřícnosti, odbornosti, plnění dohodnutých termínů a komunikace. Z výsledků vyplynulo, že nejlépe je na tom obecní úřad se svojí vstřícností, což zobrazuje následující graf č. 26.

Graf 26: Spokojenost se službami obecního úřadu - vstřícnost



Zdroj 22: Dotazníkové šetření obce

Nejhůře respondenti hodnotili odbornost obecního úřadu, což zobrazuje následující graf č. 29.

Graf 27: Spokojenost se službami obecního úřadu - odbornost

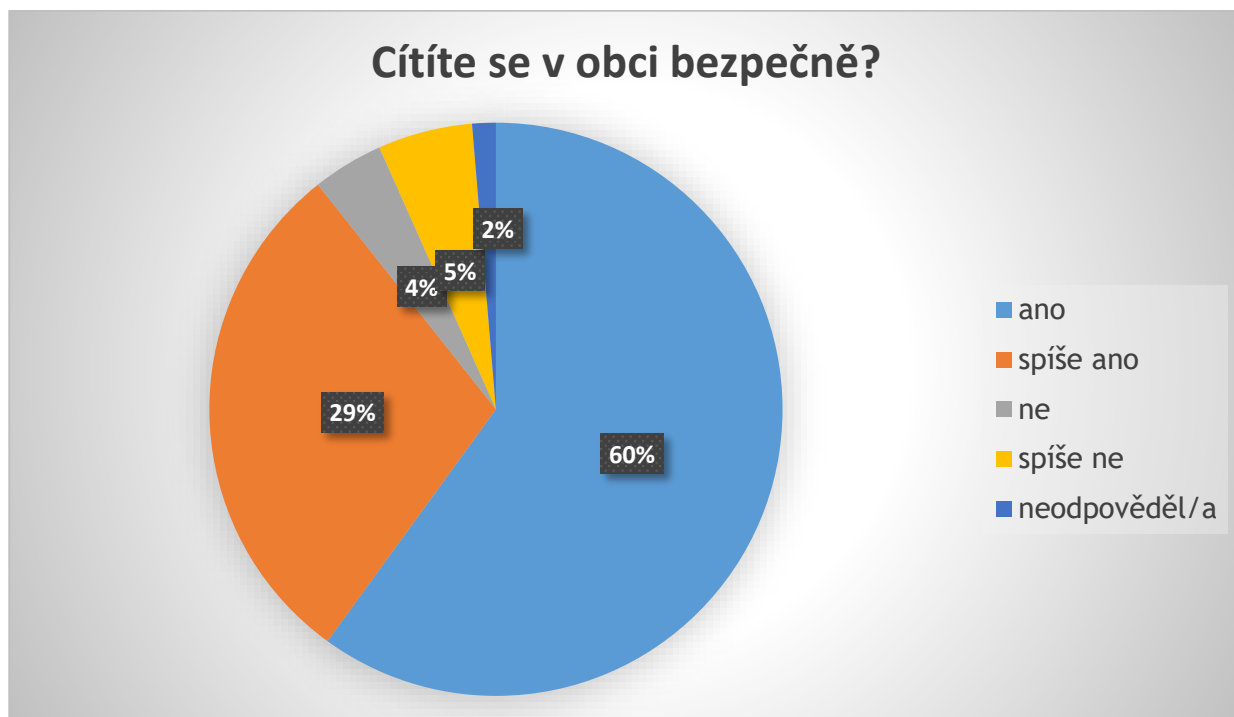


Zdroj 22: Dotazníkové šetření obce

V ostatních aspektech - plnění dohodnutých termínů a komunikace je obecní úřad hodnocen spíše pozitivně, kdy 36 % respondentů ohodnotilo plnění dohodnutých termínů známkou „1“ a 33 % známkou „2“. Komunikaci ohodnotilo známkou „1“ 44 % respondentů a známkou „2“ 32 % respondentů.

Následující otázka č. 18 se věnovala bezpečnosti v obci.

**Graf 28: Bezpečnost v obci**

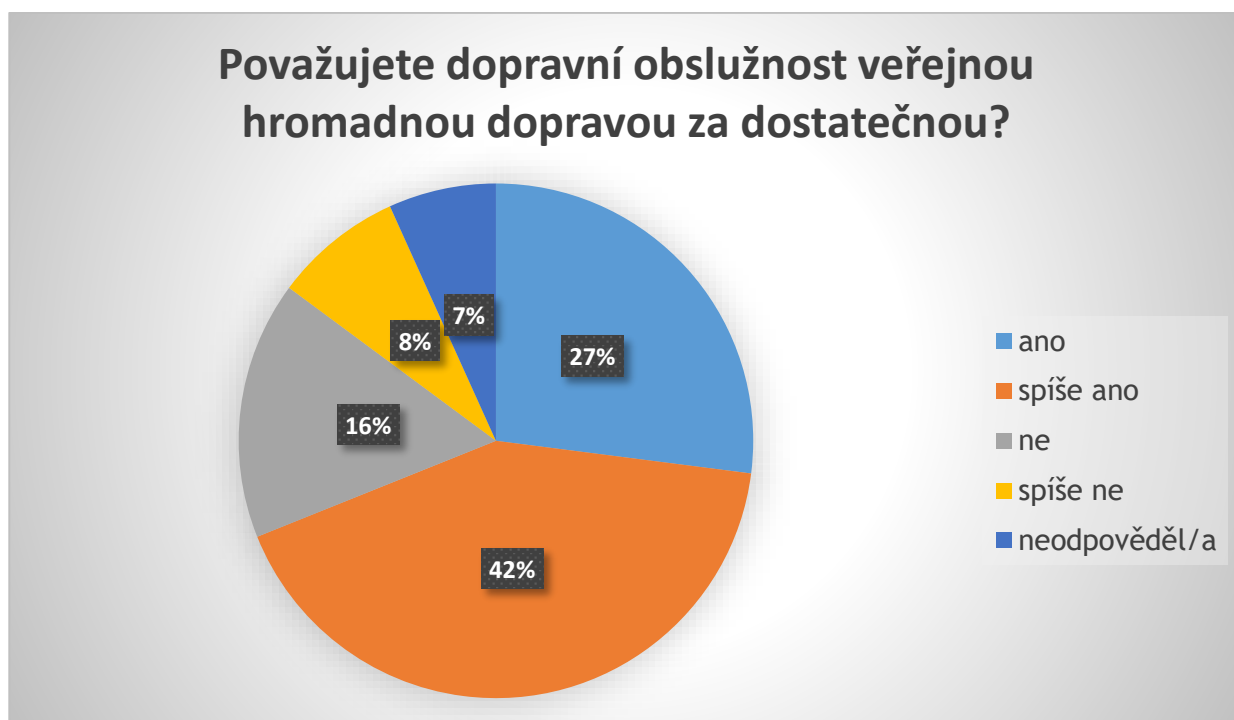


Zdroj 22: Dotazníkové šetření obce

Více než polovina respondentů se v obci cítí bezpečně. Možnost „ne“ nebo „spíše ne“ zvolilo pouze 9 % respondentů. K této otázce měli respondenti možnost napsat konkrétní problémy z oblasti bezpečnosti. V dotaznících se objevily následující problémy: volně pobíhající psi, nedostatečné osvětlení, krádeže.

Otázka č. 19 se věnovala veřejné hromadné dopravě a pokládala respondentům otázku, zda je dostatečná.

Graf 29: Obslužnost veřejnou hromadnou dopravou

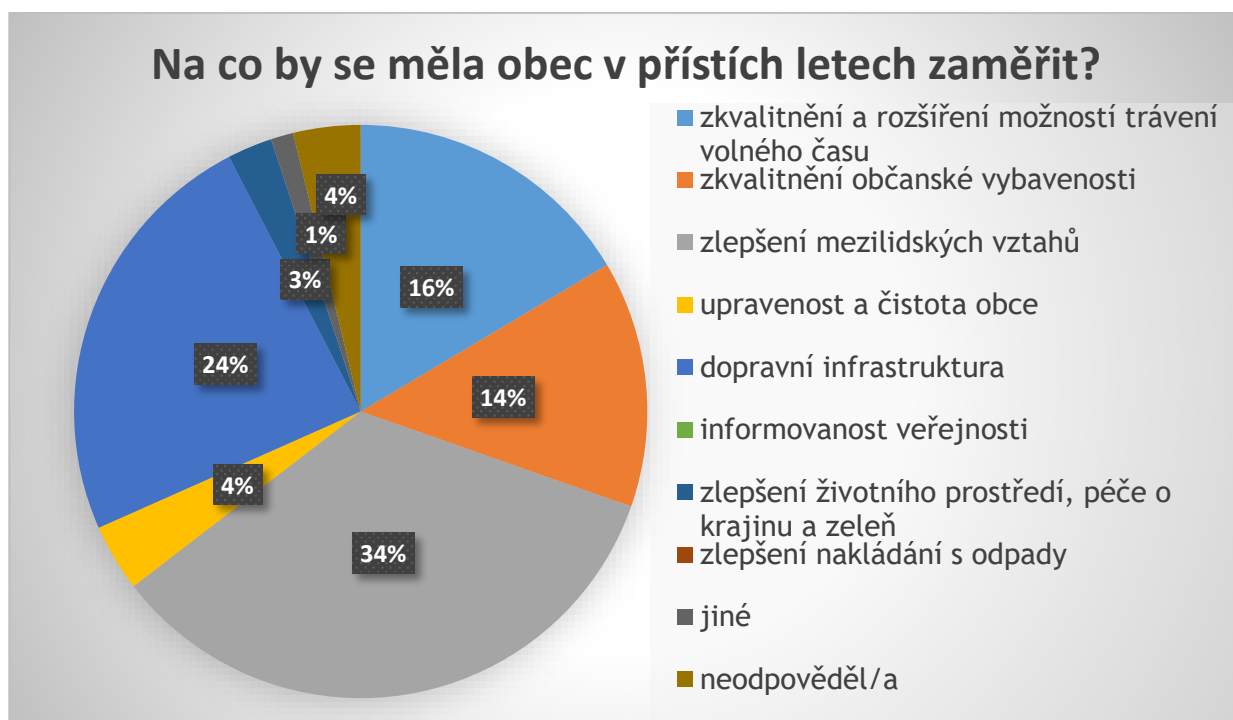


Zdroj 22: Dotazníkové šetření obce

Většina respondentů hodnotila veřejnou dopravu jako spíše dostatečnou. Pouze 16 % nesouhlasilo a 8 % uvedlo variantu „spíše ne“.

Otázka č. 20 zjišťovala preferenci respondentů, na co by se obec v příštích letech měla zaměřit.

Graf 30: Zaměření obce v příštích letech



Zdroj 22: Dotazníkové šetření obce

Dle výsledků dotazníku by respondenti nejvíce uvítali zlepšení mezilidských vztahů v obci. Druhou nejčastěji vybranou variantou byla dopravní infrastruktura, 16 % respondentů by bylo rádo, kdyby se obec zaměřila na zkvalitnění a rozšíření možností trávení volného času a 14 % respondentů zkvalitnění občanské vybavenosti.

V poslední otázce měli respondenti prostor pro své názory, nedostatky a problémy, které v obci vnímají. Respondenti uvedli následující relevantní informace pro SP:

- Zlepšení informovanosti v části obce - Dvůr
- Přemístění sběrného dvora na jiné místo, více využívat policii pro bezpečnost a dodržování předpisů a zákonů, respektování chráněné oblasti
- Zavedení kamerového systému
- Neopomíjení části tzv. „Sídliště“
- Zlepšit spolupráci s hradem - využívat hradu
- Zvážit možnost obecního obchodu
- Uzavření okolí obce závorami (vojenské lesy)
- Řešit černé skládky v okolí obce
- Lepší informovanost prostřednictvím zpravodaje o svozu popelnic
- Nutné zkulturnit svah pod plotem Rabatinů

- Zlepšit stav posezení na lavičkách v odpočinkových zónách
- Chybí funkční restaurace s tanečním sálem
- Hluk, kvalita vzduchu a vody
- Asfaltový koberec a lavičky okolo kopců „Na okružní“

## 7.2 Závěry vyplývající z dotazníkového šetření

Dotazníkového šetření se zúčastnili jak obyvatelé žijící v obci od svého dětství, tak obyvatelé, kteří zde žijí od pozdějšího věku. Většina obyvatel je s životem v obci spokojená. Obyvatelům se v obci nejvíce líbí kvalitní životní prostředí a památky. Kvalita mezilidských vztahů je dle názorů respondentů spíše průměrná a je zde velký prostor pro jejich zlepšení. Obec by kvalitu mezilidských vztahů měla podpořit a zaměřit se na komunitní život a budování tradic. Spokojenost s nákupními možnostmi a se službami není dle respondentů úplně jednoznačná, někteří respondenti jsou spokojeni jiní naopak. Se sportovním a kulturním vyžitím v obci je většina respondentů spokojena, obyvatelé by však uvítali nějaký větší společenský či kulturní sál, kde by bylo možné kulturní či sportovní vyžití i v zimním období. Stav místní komunikací v obci respondenti hodnotili pozitivně. Za nejdůležitější akci, kterou je v obci potřeba udělat je dle dotazníkového šetření vybudování parkoviště pro návštěvníky hradu a dále pak vybudování kulturního víceúčelového domu. Obyvatelé obce velmi pozitivně hodnotí čistotu v obci. Většina respondentů uvedla, že je v obci nedostatek parkovacích míst, obec si je tohoto problému vědoma a pracuje na přijatelném řešení. Služby obecního úřadu byly veskrze hodnoceny pozitivně většinou respondentů. Bezpečnost v obci je dle názorů respondentů dostatečná, někteří navrhnou nainstalovat bezpečnostní kamery. S veřejnou hromadnou dopravou je většina respondentů spíše spokojená. Respondenti doporučují, aby se obec v příštích letech zaměřila na zlepšování mezilidských vztahů, dopravní infrastrukturu, zkvalitnění a rozšíření možností trávení volného času a zkvalitnění občanské vybavenosti.



## 8 Souhrnná SWOT analýza

Na základě předcházející kapitoly byla vytvořena SWOT analýza (identifikace silných a slabých stránek, příležitostí a hrozeb), která přímo souvisí s plánovaným rozvojem obce.

Tabulka 5: Souhrnná SWOT analýza

SILNÉ STRÁNKY	SLABÉ STRÁNKY
<p>Zájem obyvatel a statutárních zástupců na rozvoji obce</p> <p>Výborná dopravní dostupnost - blízkost R10</p> <p>Atraktivní lokalita pro turisty (hrad, CHKO Kokořínsko)</p>	<p>Nedostatek velkých zaměstnavatelů v obci</p> <p>Absence volnočasové infrastruktury</p> <p>Nedostatečná vybavenost inženýrskými sítěmi</p> <p>Nedostatek parkovacích míst</p>
PŘÍLEŽITOSTI	HROZBY
<p>Vznik dokumentu, zaměřeného na dlouhodobý a udržitelný rozvoj obce</p> <p>Čerpání prostředků z dotačních programů financovaných EU</p> <p>Členství obce v rozvojových sdruženích</p> <p>Spolupráce s NPÚ</p>	<p>Nedostatek vlastních finančních prostředků</p> <p>Nedostatečná implementace strategického plánu</p> <p>Stárnutí obyvatel obce</p> <p>Limity státní památkové ochrany a ochrany CHKO</p>

## 9 Návrhová část

### 9.1 Úvod

Návrhová část strategického plánu rozvoje obce, jak už z názvu vyplývá, má za cíl navrhnout směr budoucích aktivit obce v cestě za jejím rozvojem. Na základě konkrétních dat, podkladů a konzultací s představiteli obce a výsledků dotazníkového průzkumu budou jednotlivé klíčové oblasti rozpracovány tak, aby reagovaly na situaci v obci, záměry obce, její vize a cíle. Výchozími zdroji dat jsou ucelené údaje z analytické části při zohlednění dotazníkového průzkumu, z kterých jsou vybrány a konkretizovány ty faktory, které jsou podstatné pro prioritní oblasti zaměření. Návrhová část tak bezprostředně navazuje na poznatky vyplývající z analytické části.

Klíčové výstupy návrhové části budou zapracovány do konkrétních projektů v rámci Akčních plánů rozvoje obce. Akční plán bude v intervalu jednoho až dvou let pravidelně aktualizován na základě aktuálních možností, potřeb a zdrojů obce.

### 9.2 Schéma

Schéma návrhové části je rozděleno na čtyři tematické prioritní oblasti. Prioritní oblasti jsou základními pilíři, na kterých chce obec do budoucna stavět a jejichž rozvoj považuje za stěžejní. Každá prioritní oblast se skládá z několika specifických cílů, díky jejichž realizaci má být dosaženo požadovaného stavu.

Jednotlivé specifické cíle jsou konkretizovány aktivitami a opatřeními a očekávanými výsledky jejich realizace. Realizací jednotlivých aktivit a opatření postupně povede k naplňování specifických cílů.

### 9.3 Prioritní oblasti

Jednotlivé prioritní oblasti jsou strukturovány na krátký popis cíle, na opatření a na realizační výstupy. Jedná se o priority plánovacího období, které budou přenášeny do konkrétnější podoby v rámci Akčních plánů investic obce, které se budou aktualizovat dle aktuálních potřeb obce. V rámci akčních plánů je zohledněna i časová náročnost přípravy daného záměru, kdy je uveden typ harmonogramu, který je pro daný

záměr relevantní (viz příloha č. 3). Toto časové vymezení umožní včasnou přípravu projektu s ohledem na uzávěrky výzev pro předkládání projektů jak z národních tak i z evropských zdrojů.

### 9.3.1 PO 1 Cestovní ruchu

Cílem této prioritní osy je zlepšení podmínek a služeb pro přijíždějící turisty, kteří mají za cíl především hrad Bezděz a přírodní chráněnou oblast Kokořínsko.

#### SC 1.1 Koncepční řešení stánkového prodeje

Cílem je komplexně vyřešit stánkový prodej tak, aby měl jednotnou estetickou formu. Dojde k nákupu esteticky vzhledných stánků, které budou rovnoměrně rozmístěny na vhodných místech podél cesty na hrad Bezděz a na parkovišti. Stánkový prodej tak dostane jednotný ráz. Jednotlivé stánky budou pronajímány zájemcům (drobným živnostníkům).

Cíle bude dosaženo:

- nákupem nových stánků
- rozmístěním stánků na vhodných místech
- zajištěním pronájmu stánků

Realizačním výstupem je:

- Vzhledově jednotná a esteticky přijatelná tržnice

#### SC 1.2 Úschovna kol

Cílem je nabídnout přijíždějícím turistům prostory pro uschování kol se zabezpečením proti případnému odcizení. Tuto úschovnu by mohla provozovat obec v rámci svého infocentra nebo soukromý subjekt.

Cíle bude dosaženo:

- vybudováním a organizačním zajištěním úschovny kol

Realizačním výstupem je:

- Nově vzniklá služba pro turisty, která umožní bezpečně uschovat jízdní kola

### SC 1.3 Spolupráce se správou hradu

Cílem je vznik užší spolupráce obce Bezděz se správou hradu Bezděz. Obec může s hradem spolupracovat na organizování různých kulturních a společenských akcí a vzájemně se oba subjekty mohou podporovat v jejich propagaci.

Cíle bude dosaženo:

- vybudováním těsné spolupráce obce a hradu

Realizačním výstupem je:

- Větší a propracovanější organizace a propagace kulturních a společenských akcí

### 9.3.2 PO 2 Život v obci

Cílem prioritní osy je zlepšení života v obci pro občany, podpora komunitního života v obci a zlepšení možností trávení volného času pro obyvatele všech věkových kategorií. Kvalita života v obci je jedním z nejdůležitějších faktorů, který přispívá k atraktivitě dané lokality k bydlení. Zajištěním podmínek pro kvalitní život v obci pro obyvatele se podaří zamezit vylidňování a přitáhnout nové obyvatele.

#### SC 2.1 Kulturní dům

Cílem je řešení chybějícího prostoru pro společenská setkání občanů. Setkání mohou mít nejrůznější charakter od vítání občánků, akcí pro děti a mládež (karneval, akce rybářského svazu), pro dospělé (shromáždění zastupitelstva, plesy a zábavy, zájmová setkávání žen, seniorů, spolků apod.). Výstavbou kulturního domu bude podpořen život v obci, posíleny mezilidské vztahy a dojde také k podpoře činnosti spolků.

Cíle bude dosaženo:

- určení/nalezením vhodného místa pro výstavbu kulturního domu
- přípravou projektového záměru a zajištěním formy financování realizace
- pořízením projektové dokumentace
- výstavbou kulturního domu
- uvedením kulturního domu do provozu

Realizačním výstupem je:

- Kulturní dům s dostatečnou kapacitou
- Podpora komunitního života v obci

## SC 2.2 Přírodní amfiteátr

Cílem je vybudování přírodního amfiteátru, který bude sloužit jak obyvatelům, tak návštěvníkům obce. Součástí amfiteátru bude sociální zařízení a dostatečný počet míst pro diváky.

Cíle bude dosaženo:

- určením vhodného místa pro výstavbu amfiteátru
- přípravou projektového záměru a zajištění formy financování realizace
- pořízením projektové dokumentace
- výstavbou přírodního amfiteátru
- uvedením amfiteátru do provozu

Realizačním výstupem je:

- Přírodní amfiteátr se zázemím
- Zlepšení možností trávení volného času

## SC 2.3 Hasičská zbrojnice

Cílem je dokončení hasičské zbrojnice tak, aby měla vyhovující parametry. Jedná se o dostavbu hygienického zázemí pro členy JSDH.

Cíle bude dosaženo:

- přípravou projektového záměru a zajištění formy financování realizace
- pořízením projektové dokumentace
- stavebními úpravami hasičské zbrojnice

Realizačním výstupem je:

- Přístavba hasičské zbrojnice

#### SC 2.4 Venkovní hřiště

Cílem je rozšíření stávajícího asfaltového hřiště a doplnění o nové herní prvky pro seniory.

Cíle bude dosaženo:

- rozšířením stávajícího hřiště
- výběrem herních prvků

Realizačním výstupem je:

- Kvalitní zázemí pro volnočasové a sportovní aktivity (pro všechny věkové kategorie)

### 9.3.3 PO 3 Životní prostředí

Globálním cílem prioritní osy je ochrana a zlepšování stavu složek životního prostředí. Důraz je kladen především na vzájemné respektování jednotlivých „složek“, které se na území obce prolínají. Jedná se především o ochranné památkové pásmo, ochranné pásmo CHKO Kokořínsko a zájmy turistů a zájmy obyvatel obce. Důležité je najít kompromis, při respektování všech těchto zájmových skupin.

#### SC 3.1 Odpadové hospodářství

Cílem je zajistit občanům možnost třídít a ukládat všechny odpady z domácnosti ve sběrném dvoře s dostačující provozní dobou a kvalitou. Sběrný dvůr má nyní své rezervy a je potřeba dobudovat.

Cíle bude dosaženo:

- rozšířením provozní doby sběrného dvora
- oplocením sběrného dvora
- rozšířením sběrného dvora o manipulační plochu
- rekonstrukcí přístupové komunikace a výkupem pozemků pod komunikací

Realizačním výstupem je:

- Dostatečná provozní doba sběrného dvora
- Dostupnost po kvalitní komunikaci
- Kvalitní služby sběrného dvora
- Dobudované a zabezpečené prostory sběrného dvora

#### SC 3.2 Ochrana přírody a krajiny, zeleň, odpočinkové zóny

Cílem je zachování a ochrana životního prostředí, jakožto základního ekosystému člověka. Obec se v zimních měsících potýká se zhoršenou kvalitou ovzduší. To je způsobeno tím, že domy jsou vytápěny spalováním pevných paliv a obec není plynofikována. Menším zdrojem je pak prašnost komunikací a autodoprava.



Specifickým cílem této oblasti je udržovat a revitalizovat existující odpočinkové zóny v obci včetně související zeleně, která plní funkci nejen estetickou, ale také ekologickou (produkce kyslíku, zachycení prachových částic). Obec se také zaměří na průběžnou kontrolu výskytu černých skládek a jejich odstranění.

K naplnění cíle je nutné:

- klást důraz na osvětu obyvatel o škodlivosti spalování některých druhů odpadu
- informovat o možnostech třídít odpad - zvyšovat podíl vytříděných složek
- Informovat o ekologickém vytápění a o možnostech dotací na pořízení ekologičtějších variant vytápění
- svedení dopravy z obce vybudováním nového záchytného parkoviště pro turisty u příjezdu do obce
- pravidelná kontrola a průběžné odstraňování černých skládek
- průběžná obnova a údržba zeleně v obci včetně mobiliáře v odpočinkových zónách

Realizační výstup:

- Zachování přírodních a krajinných struktur
- Posílení ekologické stability krajiny
- Eliminace černých skládek
- Funkční odpočinkové zóny

### 9.3.4 Infrastruktura a územní rozvoj

Globálním cílem je dobudovat chybějící infrastrukturu a rekonstruovat infrastrukturu v nevyhovujícím stavu. Je nutné zde definovat taková opatření, která umožní naplnit strategickou vizi s ohledem na zachování tradičního venkovského charakteru. V rámci prioritní osy je počítáno se zkvalitňováním infrastruktury včetně partikulárních problémů, jako je řešení parkovacích ploch.

#### SC 4.1 Komunikace, parkovací stání, bezpečnost chodců

Cílem je zajistit bezpečnost, plynulost a zklidnění dopravy v obci.

Rekonstrukce místních komunikací přispívá k plynulosti dopravy, snížení environmentální zátěže a ke zvýšení bezpečnosti silničního provozu. Zároveň dochází ke zlepšení dostupnosti obce.

Ke zvýšení bezpečnosti, především chodců, ale též i silničního provozu, výrazně přispívají i investice do komunikací pro pěší. Problémem je nedostatek prostoru pro chodníky vzhledem k zástavbě a uličnímu prostoru. Vzhledem k několika desítkám tisíc turistů, kteří každoročně obcí projdou, je bezpečnost velmi důležitým bodem.

Dalším důležitým faktorem v oblasti komunikací je i dostatek parkovacích míst pro turisty. Vhodné řešení, které přispěje i k bezpečnosti chodců je vybudování záchytného parkoviště pro turisty u vjezdu do obce s kapacitou 150 až 180 parkovacích míst. Došlo by k výraznému snížení aut projíždějících obcí, parkoviště by mělo dostatečnou kapacitu a zvýšila by se bezpečnost chodců.

Cíle bude dosaženo:

- rekonstrukcí místních komunikací, které jsou ve špatném technickém stavu
- obnovou pěších cest a stezek, které jsou ve špatném technickém stavu
- vybudováním parkovacích míst u vjezdu do obce

Realizační výstup:

- Zvýšení bezpečnosti silničního provozu
- Snížení negativních dopadů dopravy na životní prostředí
- Spokojenost obyvatel a turistů
- Plocha rekonstruovaných komunikací
- Zvýšení bezpečnosti obyvatel a návštěvníků obce
- Zvýšení atraktivity obce
- Zlepšení pro osoby s ZTP - vyhrazená stání
- Větší komfort pro obyvatele
- Navýšení počtu parkovacích míst

## SC 4.2 Územní rozvoj

Jednou z důležitých oblastí rozvoje je územní plánování. Obec Bezděz má zpracovaný územní plán, který je však již neaktuální a cílem je uvést ho do souladu se současně platnou legislativou a zahrnout do něj aktuální potřeby.

V rámci zajištění žádoucího územního rozvoje je třeba:

- definovat rozvojové zóny pro bydlení
- definovat plochu pro nové parkoviště
- definovat plochy vhodné pro vybudování kulturního domu a přírodního amfiteátru
- respektovat regulativy NPÚ a CHKO
- vypracovat nový územní plán zahrnujícího výše uvedené body

Realizační výstup:

- Nový územní plán zohledňující závěry a projektové záměry strategického dokumentu

### SC 4.3 Veřejná doprava

Obec Bezděz je poměrně dobře dostupný veřejnou dopravou. Obyvatelé mají k dispozici autobusovou a vlakovou dopravu. Frekvence spojů a dostupnost okolních sídel je na dobré úrovni. Cílem je tedy zkvalitnit prostředí čekáren a zastávek. Investice do aktivit spojených s využíváním veřejné dopravy posílí význam obce ve svém okolí a zatraktivní veřejnou dopravu.

Cíle bude dosaženo:

- Zkulturněním prostředí autobusové zastávky a jeho průběžná údržba

Realizační výstup:

- Zvýšení atraktivity obce
- Spokojenost obyvatel využívajících veřejnou dopravu
- Zvýšení využití veřejné dopravy

### SC 4.4 Partnerství

Rozvoj obce díky novým zkušenostem, odborné pomoci a ověřené praxi. Rozvíjení současného partnerství a vyhledávání nových partnerů pro předávání zkušeností a kooperaci. Spolupráce s okolními obcemi v rámci různých platforem s cílem prosazovat lokální i regionální priority. Cílem je díky vzájemným vazbám zlepšit image regionu a přilákat investory či turisty.

Cíle bude dosaženo:

- rozvíjením spolupráce a intenzivnějším zapojením do činnosti MAS LAG Podralsko z.s. a mikroregionu Podralsko
- udržováním současných partnerství a intenzifikace spolupráce, např. setkávání starostů
- iniciací společně pořádaných akcí (kultura, sport)

- spoluprací na společných regionálních prioritách (cyklostezky, propagace cestovního ruchu apod.)

Realizačním výstupem je:

- Efektivněji vedená veřejná správa
- Sdílení zkušeností
- Zapojení se do rozvojových aktivit
- Partnerství a spolupráce při realizaci projektů
- Rozvoj obce
- Společné akce partnerských obcí
- Společná propagace a společná strategie CR s okolními obcemi

## 10 Implementace (Realizace) strategického plánu

Strategický plán rozvoje obce Bezděz představuje klíčový dokument z oblasti strategického plánování na období let 2016 - 2021, na základě něhož bude moci dojít k rozvoji ve všech výše uvedených oblastech.

Dokončení strategického plánu a jeho schválení zastupitelstvem obce je nutné vnímat jako počátek dlouhodobého a náročného procesu jeho implementace. Samotná existence strategického plánu vytváří základní předpoklady a možnosti, které ovšem bez vynaloženého úsilí v následujících letech mohou zůstat nevyužity.

### 10.1 Institucionální zajištění implementace

Odpovědnost za samotnou realizaci strategického plánu a jeho jednotlivých opatření, je svěřena zastupitelstvu obce. Zastupitelstvo bude zároveň provádět průběžnou evaluaci plnění strategického plánu, na základě které může být strategický plán případně aktualizován. Vzhledem k tomu, že implementace strategického plánu nebude svěřena do rukou speciálně vytvořeného subjektu, budou se na ni z hlediska své odbornosti podílet i jednotliví zaměstnanci obecního úřadu.

Zmíněná aktualizace strategického plánu, jak již bylo uvedeno v úvodní části, bude prováděna až na základě bezprostředně vyvstalé potřeby. Termín pravidelné aktualizace není stanoven.

Vlastní realizace Strategického plánu bude zajištěna prostřednictvím vydávání akčních plánů, které budou schvalovány zastupitelstvem obce.

### 10.2 Formy propagace strategického plánu

Strategický plán rozvoje obce bude k dispozici v tištěné podobě k zapůjčení na obecním úřadě. Na internetových stránkách obce bude k dispozici prezentace, v níž budou zdůrazněny hlavní body strategického plánu.

## 11 Závěr

Předložený strategický plán představuje základní dokument z oblasti strategického plánování pro období let 2016 - 2021. Neexistence podobného dokumentu byla v minulosti vnímána jako značně omezující faktor pro stanovení směru vývoje a pro samotný rozvoj Bezdězu. Neexistence principů strategického plánování u menších obcí je dlouhodobým problémem. Absence principů strategického řízení vede často k jednorázovým krokům, jejichž efekt pak není dostatečný, popř. dochází k realizaci finančně náročných diskutabilních projektů s nejasným benefitem pro obyvatele a s dopadem na zadluženost obce. Tyto projekty jsou často výstupem partikulárních zájmových stran. Strategický plán je transparentním podkladem pro dlouhodobý časový horizont (přesahující jedno volební období) napříč politickým spektrem. Cílem při přípravě strategického plánu byla zejména identifikace klíčových oblastí obce a analýza jejich stavu. Na základě těchto zjištění došlo k nastavení opatření a aktivit, které budou v následujících letech realizovány, a které by měly vést k vyváženému a udržitelnému rozvoji obce. Pravidelná revize dokumentu umožní občanům udělat si obraz o plnění cílů a vizí strategického plánu.

Hlavním cílem je vytvoření příznivého a kvalitního prostředí pro obyvatele i návštěvníky Bezdězu a naplnění definované vize obce. Jednou z možností jak toho dosáhnout je prostřednictvím finančních prostředků z fondů Evropské unie, jejichž čerpání je často podmíněno právě existencí rozvojového dokumentu.

Samotný strategický plán je nutno vnímat jako živý dokument, který určuje základní směry vývoje obce, který je ale významně závislý na fázi jeho implementace (realizace). Během této fáze může být dokument upravován, zejména s ohledem na vývoj regionu, či s ohledem na vývoj společnosti.

Na závěr není možné vyslovit nic jiného než přání, aby se Bezděz stal opravdu obcí pro lidi, která má co nabídnout jak místním obyvatelům, tak i jejím návštěvníkům a aby nebyla obec vnímána jen jako podhradí turistické atraktivity.

Strategický plán byl schválen zastupitelstvem obce dne ....., usnesením č.  
.....

## 12 Seznam obrázků

Obrázek 1: Mapa správního obvodu obce s rozšířenou působností Česká Lípa.....	16
Obrázek 2: Významné dopravní tahy v blízkosti obce Bezděz .....	20
Obrázek 3: Významné silniční cesty v regionu .....	20
Obrázek 4: Lokace hradu Bezděz vůči obci .....	34
Obrázek 5: Lokace parkovišť pro návštěvníky hradu Bezděz.....	36
Obrázek 6: Cyklotrasy v okolí obce Bezděz.....	39
Obrázek 7: Úseky místních komunikací - plánovaná rekonstrukce .....	48
Obrázek 8: Náves, stávající dolní parkoviště .....	84
Obrázek 9: Kostel sv. Jiljí .....	84
Obrázek 10: Obecní úřad Bezděz.....	85
Obrázek 11: Informační centrum Bezděz .....	85
Obrázek 12: Víceúčelové asfaltové hřiště.....	86
Obrázek 13: Rybník Bezděz .....	86
Obrázek 14: Odpočinkové místo - lavičky u rybníka .....	87
Obrázek 15: Dětské hřiště .....	87
Obrázek 16: Kamenitá cestička k hradu.....	88
Obrázek 17: Místo odpočinku u obchodu .....	89
Obrázek 18: Obchod.....	89
Obrázek 19: Místo pro divadelní amfiteátr .....	90
Obrázek 20: Restaurace Na Vyhlídce, cesta k hradu .....	90
Obrázek 21: Úzká cesta k hornímu parkovišti .....	91
Obrázek 22: Horní parkoviště .....	91
Obrázek 23: Místní komunikace - plánovaná rekonstrukce .....	92
Obrázek 24: Sběrný dvůr .....	92
Obrázek 25: Cesta ke sběrnému dvoru - plánována rekonstrukce .....	93
Obrázek 26: Cesta ke sběrnému dvoru - plánována rekonstrukce.....	93
Obrázek 27: Hasičská zbrojnice Bezděz .....	94
Obrázek 28: Fara .....	94
Obrázek 29: Pozemek pro stavbu většího parkoviště pro turisty .....	95



## 13 Seznam grafů

Graf 1: Dokončené byty v roce 2014.....	18
Graf 2: Pohyb obyvatelstva v roce 2014.....	19
Graf 3: Vývoj počtu obyvatel obce.....	21
Graf 4: Vývoj počtu obyvatel ve správním obvodu ORP Česká Lípa.....	22
Graf 5: Přistěhovalí a vystěhovalí v obci Bezděz.....	23
Graf 7: Počet narozených a počet zemřelých v obci Bezděz.....	25
Graf 8: Počet dokončených bytů v obci Bezděz.....	26
Graf 9: Celkové saldo přírůstku a úbytku obyvatel v obci Bezděz.....	26
Graf 10: Nezaměstnanost podle krajů k 31.1.2016.....	28
Graf 11: Roční podíl nezaměstnaných osob v okresech Libereckého kraje.....	29
Graf 12: Emise hlavních znečišťujících látek v Libereckém kraji.....	33
Graf 13: Návštěvnost hradu Bezděz.....	37
Graf 14: Jak dlouho žijí respondenti v obci.....	41
Graf 15: Jak se respondentům žije v obci.....	41
Graf 16: Co se respondentům v obci líbí.....	42
Graf 17: Spokojenost s mezilidskými vztahy.....	43
Graf 18: Spokojenost s nákupními možnostmi.....	44
Graf 19: Spokojenost se službami v obci.....	45
Graf 20: Spokojenost s kulturním a sportovním děním v obci.....	46
Graf 21: Spokojenost s nabídkou vyžití pro rodiny s dětmi.....	47
Graf 22: Stav místních komunikací.....	47
Graf 23: Výběr nejdůležitější akce v obci.....	49
Graf 24: Čistota v obci.....	50
Graf 25: Chybějící parkovací místa.....	51
Graf 26: Spokojenost se službami obecního úřadu - vstřícnost.....	52
Graf 27: Spokojenost se službami obecního úřadu - odbornost.....	52
Graf 28: Bezpečnost v obci.....	53
Graf 29: Obslužnost veřejnou hromadnou dopravou.....	54
Graf 30: Zaměření obce v příštích letech.....	55

## 14 Seznam tabulek

Tabulka 1: Dopravní spojení s významnými sídly pro osobní automobily.....	31
Tabulka 2: Dopravní spojení Bezdězu s významnými sídly pomocí hromadné dopravy	31
Tabulka 3: Věkové složení respondentů.....	40
Tabulka 4: Charakteristika obce pomocí třech slov .....	43
Tabulka 5: Souhrnná SWOT analýza.....	57
Tabulka 6: Časový harmonogram č. 1 - projekty bez stavebního řízení .....	83
Tabulka 7: Časový harmonogram č. 2 - projekty s ohlášením stavby .....	83
Tabulka 8: Časový harmonogram č. 3 - projekty se stavebním řízením .....	83
Tabulka 9: Časový harmonogram č. 4 - projekty s územním a stavebním řízením.....	83

## 15 Seznam použitých zdrojů

Zdroj 1: ČSÚ, 2016 ( <a href="https://www.czso.cz/documents/11260/25665313/orp5101.jpg/7af0e46e-e5f9-4dc9-aeda-91de155d6407?version=1.3&amp;t=1426508065780">https://www.czso.cz/documents/11260/25665313/orp5101.jpg/7af0e46e-e5f9-4dc9-aeda-91de155d6407?version=1.3&amp;t=1426508065780</a> ) .....	16
Zdroj 2: ČSÚ, 2015 ( <a href="https://www.czso.cz/csu/czso/bvz_cr">https://www.czso.cz/csu/czso/bvz_cr</a> ).....	18
Zdroj 3: ČSÚ, 2015 ( <a href="https://www.czso.cz/csu/czso/casova_rada_demografie">https://www.czso.cz/csu/czso/casova_rada_demografie</a> ) .....	19
Zdroj 4: Ředitelství silnic a dálnic ( <a href="http://geoportal.jsdi.cz/flexviewers/Silnicni_a_dalnicni_sit_CR/">http://geoportal.jsdi.cz/flexviewers/Silnicni_a_dalnicni_sit_CR/</a> ) .....	20
Zdroj 5: Ředitelství silnic a dálnic ( <a href="http://geoportal.jsdi.cz/flexviewers/Silnicni_a_dalnicni_sit_CR/">http://geoportal.jsdi.cz/flexviewers/Silnicni_a_dalnicni_sit_CR/</a> ) .....	20
Zdroj 6: ČSÚ, 2015 ( <a href="https://www.czso.cz/csu/xl/04_vyvoj_poctu_obyvatele_v_obcich">https://www.czso.cz/csu/xl/04_vyvoj_poctu_obyvatele_v_obcich</a> ) .....	21
Zdroj 7: ČSÚ, 2015 ( <a href="https://www.czso.cz/csu/xl/spravni_obvod_cl">https://www.czso.cz/csu/xl/spravni_obvod_cl</a> ).....	22
Zdroj 8: ČSÚ, 2015 ( <a href="https://www.czso.cz/csu/czso/databaze-demografickych-udaju-za-obce-cr">https://www.czso.cz/csu/czso/databaze-demografickych-udaju-za-obce-cr</a> ) .....	23
Zdroj 9: ČSÚ, 2015 ( <a href="https://www.czso.cz/csu/xl/vekove-slozeni-obyvatelestva">https://www.czso.cz/csu/xl/vekove-slozeni-obyvatelestva</a> ) .....	24
Zdroj 10: ČSÚ, 2015 ( <a href="https://www.czso.cz/csu/czso/databaze-demografickych-udaju-za-obce-cr">https://www.czso.cz/csu/czso/databaze-demografickych-udaju-za-obce-cr</a> ) .....	25
Zdroj 11: ČSÚ, 2015 ( <a href="https://vdb.czso.cz/vdbvo2/">https://vdb.czso.cz/vdbvo2/</a> ) .....	26

Zdroj 12: ČSÚ, 2015 ( <a href="https://www.czso.cz/csu/czso/databaze-demografickych-udaju-za-obce-cr">https://www.czso.cz/csu/czso/databaze-demografickych-udaju-za-obce-cr</a> ) .....	26
Zdroj 13: <a href="https://www.czso.cz/documents/11260/39133284/graf2.png/3527c472-b108-40fb-a971-d82c271f19c6?version=1.1&amp;t=1454937316606">https://www.czso.cz/documents/11260/39133284/graf2.png/3527c472-b108-40fb-a971-d82c271f19c6?version=1.1&amp;t=1454937316606</a> .....	28
Zdroj 14: Integrovaný portál MPSV, 2016 ( <a href="http://portal.mpsv.cz/sz/stat/nz/casove_rady">http://portal.mpsv.cz/sz/stat/nz/casove_rady</a> )	29
Zdroj 15: Mapy.cz, ( <a href="http://www.mapy.cz/">http://www.mapy.cz/</a> ) .....	31
Zdroj 16: IDOS, ( <a href="http://jizdnirady.idnes.cz/vlakyautobusymhdvse/spojeni/">http://jizdnirady.idnes.cz/vlakyautobusymhdvse/spojeni/</a> ) .....	32
Zdroj 17: ČHÚ, ( <a href="http://portal.chmi.cz/files/portal/docs/uoco/oez/embil/13embil/rezzo1_3/rezzo1_3_CZ.html">http://portal.chmi.cz/files/portal/docs/uoco/oez/embil/13embil/rezzo1_3/rezzo1_3_CZ.html</a> ).....	33
Zdroj 18: Mapy.cz, 2016 ( <a href="http://www.mapy.cz">www.mapy.cz</a> ) .....	34
Zdroj 19: vlastní zpracování pomocí Mapy.cz, 2016 ( <a href="http://www.mapy.cz">www.mapy.cz</a> ) .....	36
Zdroj 20: NIPOS-CIK, 2016 ( <a href="http://www.nipos-mk.cz/?cat=126">http://www.nipos-mk.cz/?cat=126</a> ) .....	37
Zdroj 21: Cykloserver, 2016 ( <a href="http://www.cykloserver.cz/cykloatlas">http://www.cykloserver.cz/cykloatlas</a> ) .....	39
Zdroj 22: Dotazníkové šetření obce.....	40
Zdroj 23: vlastní zpracování pomocí Mapy.cz, 2016 ( <a href="http://www.mapy.cz">www.mapy.cz</a> ) .....	48

## Příloha č. 1 - Dotazník

### DOTAZNÍK

**1. Pohlaví?**

muž

žena

**2. Věk?**

15 - 18 let

19 - 30 let

31 - 45 let

46 - 59 let

60 - 75 let

76 let a více

**3. Jak dlouho žijete v naší obci?**

od dětství

od pozdějšího věku

pobývám zde rekreačně

jiné

**4. Jak se Vám v obci žije?**

jsem zde spokojený/á

nejraději bych se odstěhoval/a

jsem zde relativně spokojený/á

*Konkretizujte, prosím, co Vám vadí:*

---

**5. Máte v obci trvalý pobyt, přechodný pobyt nebo rekreační objekt?**

v obci mám trvalý pobyt

v obci mám přechodný pobyt

v obci mám rekreační objekt

**6. Co se Vám v obci nejvíce líbí?**

životní prostředí

památky

dobré mezilidské vztahy, pospolitost obce

občanská vybavenost

ostatní

**7. Jak byste třemi slovy charakterizoval/a obec Bezděz? Prosím vypište.**

## Strategický plán rozvoje obce Bezděz na období 2016 - 2021

.....

8. Jak jste spokojen/a s mezilidskými vztahy v obci? Ohodnot'te dle níže uvedené škály, přičemž 1 je nejlepší hodnocení.

- 1
- 2
- 3
- 4
- 5

9. Jak jste spokojen/a s nákupními možnostmi v obci? Ohodnot'te dle níže uvedené škály, přičemž 1 je nejlepší hodnocení.

- 1
- 2
- 3
- 4
- 5

*Konkretizujte, prosím, které zboží Vám chybí:*

.....

10. Jak jste spokojen/a se službami v obci? Ohodnot'te dle níže uvedené škály, přičemž 1 je nejlepší hodnocení.

- 1
- 2
- 3
- 4
- 5

*Konkretizujte, prosím, které služby Vám nejvíce chybí:*

.....

11. Jak jste spokojen/a s kulturním a sportovním děním v obci? Ohodnot'te dle níže uvedené škály.

- dostačující
- spíše dostačující
- spíše nedostačující
- nedostačující
- nevím

*Můj návrh na zlepšení či jinou kulturní akci:*

## Strategický plán rozvoje obce Bezděz na období 2016 - 2021

12. Jak jste spokojen/a s nabídkou vyžití pro rodiny s dětmi? Ohodnot'te dle níže uvedené škály, přičemž 1 je nejlepší hodnocení.

- 1   
2   
3   
4   
5

13. Stav místních komunikací považujete za:

- dobrý   
spíše dobrý   
špatný   
spíše špatný

Navrhněte místo pro zlepšení povrchu komunikace (lokalita) :

.....

14. Kterou z níže uvedených akcí považujete za nejdůležitější?

- Vybudování parkoviště pro návštěvníky hradu   
Vybudování kulturního víceúčelového domu   
Vybudování hřiště pro seniory   
Rozšíření a obnova sběrného dvora   
Oprava komunikací a lesních cest

Navrhněte další potřebné investiční akce v obci:

.....

15. Domníváte se, že obec je udržována v čistotě?

- ano   
spíše ano   
ne   
spíše ne

16. Chybí v naší obci parkovací místa?

- ano   
ne   
nevím

17. Ohodnot'te prosím, jak jste spokojen/a se službami obecního úřadu? Hodnocení 1 - nejlepší, 5 - nejhorší.

vstřícnost

- 1  2  3  4  5

## Strategický plán rozvoje obce Bezděz na období 2016 - 2021

odbornost

1  2  3  4  5

plnění dohodnutých termínů

1  2  3  4  5

komunikace

1  2  3  4  5

### 18. Cítíte se v obci bezpečně?

ano

spíše ano

ne

spíše ne

*Uved'te prosím konkrétní problémy s bezpečností v obci:*

.....

### 19. Považuje dopravní obslužnost veřejnou hromadnou dopravou za dostatečnou (interval, počet spojů)?

ano

spíše ano

ne

spíše ne

### 20. Na co by se měla obec v příštích letech zaměřit?

Na zkvalitnění a rozšíření možností trávení volného času

Na zkvalitnění občanské vybavenosti

Na zlepšení mezilidských vztahů

Na upravenost a čistotu obce

Na dopravní infrastrukturu (chodníky, silnice, parkovací místa)

Na informovanost veřejnosti

Na zlepšení životního prostředí, péči o krajinu a zeleň

Na zlepšení nakládání s odpady

Jiné

### 21. Místo pro Váš názor na kterýkoliv problém v obci.

.....

.....

.....

.....

## Příloha č. 2 - Akční plán rozvoje obce na období 2016 - 2021

Návaznost na prioritní oblast	Aktivita	Předpokládaný termín realizace	Předpokládané výdaje	Stavební řízení	Časový harmonogram	Projektová dokumentace či studie zpracována	Dotační možnosti
CESTOVNÍ RUCH							
Cestovní ruch	Koncepční řešení stánkového prodeje	2016 - 2017	100 tis. Kč	Ne	1	Ne	Vlastní zdroje
Cestovní ruch	Vybudování a organizační zajištění úschovny kol pro návštěvníky hradu	2016 - 2017	50 tis. Kč	Ne	1	Ne	MMR
ŽIVOT V OBCI							
Život v obci	Výstavba kulturního domu	2019 - 2021	5 mil. Kč	Ano	4	Ne	Liberecký kraj (Program obnovy venkova)
Život v obci	Přírodní amfiteátr	2017 - 2019	150 tis. Kč	Ne	1	Ano	Liberecký kraj (Program obnovy venkova)
Život v obci	Přístavba hasičské zbrojnice	2017 - 2018	1,2 mil. Kč	Ano	4	Ne	Liberecký kraj (podpora JPO Libereckého kraje),



Strategický plán rozvoje obce Bezděz na období 2016 - 2021

							Ministerstvo vnitřní
Život v obci	Venkovní hřiště	2018 - 2020	300 tis. Kč	Ne	1	Ne	MMR, Liberecký kraj (Program obnovy venkova)
ŽIVOTNÍ PROSTŘEDÍ							
Životní prostředí	Sběrný dvůr	2017	200 tis. Kč	Ne	1	Ne	Vlastní zdroje
Životní prostředí	Revitalizace odpočinkových zón	2016 - 2017	100 tis. Kč	Ne	1	Ne	Liberecký kraj (Program obnovy venkova)
INFASTRUKTURA A ÚZEMNÍ ROZVOJ							
Infrastruktura a územní rozvoj	Rekonstrukce místních komunikací	2016 - 2020	4 mil. Kč	Ne	1	Ne	MMR, Liberecký kraj (Program obnovy venkova)
Infrastruktura a územní rozvoj	Obnova pěších cest a stezek	2016 - 2020	100 tis. Kč	Ne	1	Ne	Vlastní zdroje
Infrastruktura a územní rozvoj	Vybudování nových parkovacích míst	2018	2 mil. Kč	Ano	4	Ne	Liberecký kraj (Program obnovy venkova)
Infrastruktura a územní rozvoj	Zpracování nového územního plánu	2016 - 2017	300 tis. Kč	Ne	1	Ne	MMR

Strategický plán rozvoje obce Bezděz na období 2016 - 2021

Infrastruktura a územní rozvoj	Zkulturnění prostředí autobusové zastávky	2017	50 tis. Kč	Ne	1	Ne	Liberecký kraj (Program obnovy venkova)
--------------------------------	---	------	------------	----	---	----	---

## Příloha č. 3 - Časové harmonogramy

Tabulka 6: Časový harmonogram č. 1 - projekty bez stavebního řízení

Aktivita	měsíce		
	1	2	3
Příprava projektového záměru			
Příprava žádosti o dotaci			
Podání žádosti o dotaci			

Tabulka 7: Časový harmonogram č. 2 - projekty s ohlášením stavby

Aktivita	měsíce			
	1	2	3	4
Příprava projektové dokumentace				
Ohlášení stavebního záměru				
Příprava žádosti o dotaci				
Podání žádosti o dotaci				

Tabulka 8: Časový harmonogram č. 3 - projekty se stavebním řízením

Aktivita	měsíce						
	1	2	3	4	5	6	7
Příprava projektové dokumentace							
Stavební řízení							
Příprava žádosti o dotaci							
Podání žádosti o dotaci							

Tabulka 9: Časový harmonogram č. 4 - projekty s územním a stavebním řízením

Aktivita	měsíce									
	1	2	3	4	5	6	7	8	9	10
Příprava projektové dokumentace										
Územní řízení										
Stavební řízení										
Příprava žádosti o dotaci										
Podání žádosti o dotaci										

## Příloha č. 4 - Fotografie

Obrázek 8: Náves, stávající dolní parkoviště



Obrázek 9: Kostel sv. Jiljí



Obrázek 10: Obecní úřad Bezděz



Obrázek 11: Informační centrum Bezděz





**Obrázek 12: Víceúčelové asfaltové hřiště**



**Obrázek 13: Rybník Bezděz**





Obrázek 14: Odpočinkové místo - lavičky u rybníka

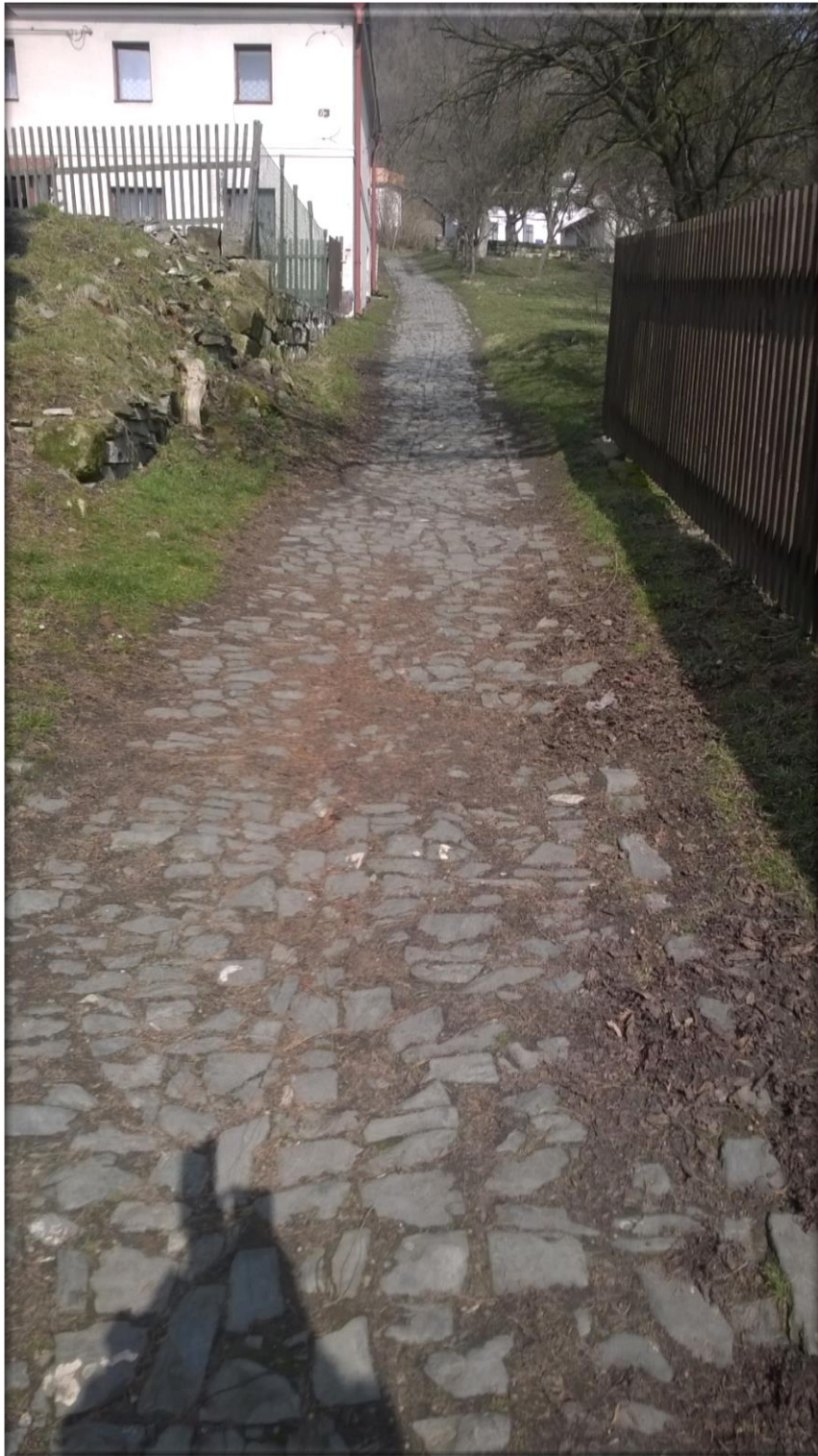


Obrázek 15: Dětské hřiště





Obrázek 16: Kamenitá cestička k hradu





Obrázek 17: Místo odpočinku u obchodu



Obrázek 18: Obchod



**Obrázek 19: Místo pro divadelní amfiteátr**



**Obrázek 20: Restaurace Na Vyhlídce, cesta k hradu**





Obrázek 21: Úzká cesta k hornímu parkovišti



Obrázek 22: Horní parkoviště





**Obrázek 23: Místní komunikace - plánovaná rekonstrukce**



**Obrázek 24: Sběrný dvůr**





**Obrázek 25: Cesta ke sběrnému dvoru - plánována rekonstrukce**



**Obrázek 26: Cesta ke sběrnému dvoru - plánována rekonstrukce**



Obrázek 27: Hasičská zbrojnice Bezděz



Obrázek 28: Fara





Obrázek 29: Pozemek pro stavbu většího parkoviště pro turisty

